

Strategie komunitně vedeného místního rozvoje MAS Laško, z. s. na období 2021–2027

Koncepční část

srpen, 2021

1. verze

Dne 23.8.2021 schválila Valná hromada MAS Laško, z. s. (odpovědný orgán MAS)



EVROPSKÁ UNIE
Evropský fond pro regionální rozvoj
Integrovaný regionální operační program



MINISTERSTVO
PRO MÍSTNÍ
ROZVOJ ČR



Obsah

1. Popis území působnosti MAS a popis zahrnutí komunity do tvorby strategie	2
Úvod	2
1.1 Vymezení území působnosti MAS pro realizaci SCLLD v období 2021–2027	2
1.1.1 Stručná socioekonomická charakteristika území působnosti MAS	3
1.2 Mapové zobrazení území působnosti MAS	4
1.3 Popis zahrnutí komunity do tvorby strategie	4
1.3.1 Popis historie a zkušeností MAS	4
1.3.2 Popis zapojení komunity a relevantních aktérů místního rozvoje do tvorby SCLLD	5
1.3.3 Odkaz na úložiště záznamů	6
2. Analytická část	6
2.1 Analýza rozvojových potřeb a rozvojového potenciálu území působnosti MAS	6
3. Strategická část	13
3.1 Strategický rámec	13
3.1.1 Vize	13
3.1.2 Strategické cíle	14
3.1.3 Specifické cíle a opatření Strategického rámce	14
3.2 Vazba na Strategii regionálního rozvoje ČR 21+	23
3.3 Popis integrovaných rysů strategie	26
3.4 Popis inovativních rysů strategie	32
4. Implementační část	35
4.1 Popis řízení včetně řídicí a realizační struktury MAS	35
4.2 Popis animačních aktivit	36
4.3 Popis monitoringu a evaluace strategie	37
4.3.1 Indikátory na úrovni strategických cílů Strategického rámce SCLLD	37
5. Povinná příloha – Čestné prohlášení	40

1. Popis území působnosti MAS a popis zahrnutí komunity do tvorby strategie

Úvod

Strategie MAS Lašsko 2021+ (Strategie komunitně vedeného místního rozvoje MAS Lašsko, z. s. na období 2021–2027) je integrovanou strategií rozvoje území v působnosti MAS Lašsko (dále jen „Strategie“), která byla vytvořena na základě potřeby místních aktérů dále rozvíjet toto území. Jejím smyslem je efektivně využít místní zdroje a koordinovat společně i individuální aktivity subjektů veřejného, soukromého podnikatelského a neziskového sektoru k prospěchu obyvatel regionu. Strategie je složena ze čtyř částí. První část je stručným popisem území MAS. Druhá, analytická část obsahuje analýzu rozvojových potřeb a rozvojového potenciálu území MAS. Třetí, strategická část obsahuje strategický rámec (vize, strategické cíle, specifické cíle a opatření), vazby na Strategii regionálního rozvoje ČR 2021+, popis integrovaných a inovativních rysů strategie. Závěrečná implementační část se zaměřuje na popisy řízení realizace strategie, animačních aktivit, spolupráce a popis monitoringu a evaluace strategie. Tato strategie navazuje na předchozí strategické dokumenty (zejména Strategie komunitně vedeného místního rozvoje MAS Lašsko, z. s. na období 2014–2020). Její hlavní těžiště spočívá v orientaci na programové období EU 2021–2027 a v koordinaci s nástroji regionální politiky Evropské unie, České republiky a Moravskoslezského kraje. Nositelem strategie je MAS Lašsko, z. s.

Tabulka 1 Základní údaje o MAS Lašsko

Název	MAS Lašsko, z. s.
Právní forma	zapsaný spolek
IČ	27029875
Sídlo	Dolní Bašta 269, 742 66 Štramberk
Kontaktní údaje	maslassko@centrum.cz ; +420 731 067 207
Počet členů	51 (k 1. 1. 2021)

1.1 Vymezení území působnosti MAS pro realizaci SCLLD v období 2021–2027

Území je velmi hustě zalidněno, žije zde 301, 46 obyvatel/km², což je více než v Moravskoslezském kraji a téměř dva a půl krát více než v České republice. Nej hustěji zalidněné je katastrální území města Frenštát pod Radhoštěm s 948, 19 ob/km², naopak nejméně zalidněná je nově přidružená obec Životice u Nového Jičína, kde žije pouze 72, 88 ob/km². Tabulka 2 znázorňuje přehled obcí, ve kterých bude realizována strategie, včetně celkové rozlohy území a populační velikosti území (počet obyvatel obcí, které souhlasily s realizací SCLLD pro programové období 2021–2027 na svém území). Počet obyvatel obcí, resp. území MAS, vychází ze statistických údajů platných k 31. 12. 2019.

Tabulka 2 Seznam obcí, ve kterých bude realizována strategie MAS Lašsko

Název obce	Počet obyvatel k 31. 12. 2019	Rozloha (km ²)	Hustota osídlení (počet obyvatel/km ²)
Bordovice	614	629, 9	97, 46
Frenštát pod Radhoštěm	10 837	1 143, 4	948, 19
Hodslavice	1 731	1 084, 5	159, 54
Hostašovice	787	927, 2	84, 90
Kopřivnice	21 851	2 748, 8	794, 87
Lichnov	1 571	1 209, 7	129, 83
Nový Jičín	23 260	3 652, 2	231, 53
Mořkov	2 482	1 072, 2	636, 91
Příbor	8 476	2 215, 1	382, 66

Rybí	1 252	901, 2	138, 96
Starý Jičín	2 896	3 367, 9	85, 99
Štramberk	3 464	933, 3	371, 28
Tichá	1 836	1 644, 6	111, 61
Trojanovice	2 697	3 585, 3	75, 23
Veřovice	1 986	1 659, 1	119, 71
Závišice	1 079	632, 6	170, 46
Ženkla	1 092	1 067, 0	102, 34
Životice u Nového Jičína	661	906, 9	72, 88
CELKEM	88 572	293, 81	301, 46
Moravskoslezský kraj	1 200 539	5 430, 54	221,07
Česká republika	10 693 939	78 870, 04	135,59

Zdroj: Data ČSÚ pro MAS: https://www.czso.cz/csu/czso/data_pro_mistni_akcni_skupiny_mas

1.1.1 Stručná socioekonomická charakteristika území působnosti MAS

Místní akční skupina Laško se nachází v Moravskoslezském kraji v jižní části okresu Nový Jičín. Území MAS Laško tvoří 18 obcí ORP Nový Jičín, Kopřivnice a Frenštát pod Radhoštěm o celkové rozloze 293,8 km². Území tvoří komplexní celek. Žije zde 88 572 obyvatel (k 31. 12. 2019), což je 7, 38 % obyvatel Moravskoslezského kraje. MAS Laško sousedí na severu s MAS Regionu Poodří, na západě s MAS Hranicko, na východě s MAS Pobeskydí a na jihu s MAS Rožnovsko. Území tvoří 5 měst a 13 obcí (Tabulka 2), některé ze sídel se sdružují na základě společných cílů v mikroregiony. V území funguje Dobrovolný svazek obcí Sdružení obcí povodí Sedlnice (Ženkla, Veřovice, Štramberk, Rybí, Závišice, obec Sedlnice - nepatří do MAS Laško), Mikroregion Frenštátsko (Frenštát pod Radhoštěm, Trojanovice, Veřovice, Bordovice, Lichnov, Tichá a Kunčice pod Ondřejníkem - nepatří do MAS Laško) a DSO SOMPO 2016.

Jižní hranici regionu tvoří celek Moravskoslezské Beskydy podsoustavy Západní Beskydy. Nejvyšší vrchol Radhošť (1129 m n.m.; leží na hranici MAS v k. ú. Rožnov pod Radhoštěm) v CHKO Beskydy se tyčí v jihovýchodní části řešeného území. Území MAS se nachází v srážkově bohaté oblasti a spolu s přírodními podmínkami se zde nachází přirozená akumulace podzemních a povrchových vod. Území MAS se nachází v turistickém regionu Severní Morava a Slezsko v oblasti Beskydy-Valašsko. Z hlediska krajinného rázu Moravskoslezského kraje jsou vymezeny 3 oblasti, které se mohou částečně překrývat. Největší část území spadá do oblasti Podbeskydí, v jihovýchodní části regionu zasahuje oblast Moravské Beskydy a poslední oblastí je Příborská pahorkatina. Krajina Podbeskydí na úpatí Moravskoslezských Beskyd představuje místy zalesněnou, člověkem po staletí intenzivně využívanou krajinu etnografického regionu Laško. Cestovní ruch a informace o regionu lze nalézt na webových stránkách Destinačního managementu turistické oblasti Beskydy-Valašsko a dále Lašské brány Beskyd nebo v informačních centrech. V roce 1994 byl vyhlášen v Podbeskydské pahorkatině Přírodní park Podbeskydí, který vznikl za účelem omezení činností vedoucích k rušení, ničení či poškozování krajinného rázu. V rámci NATURA 2000 jsou vymezeny evropsky významné lokality a ptačí oblast. V území se vyskytují maloplošně chráněná území, významné krajinné prvky a prvky územního systému ekologické stability. Ochranu přírody a rozvoj udržitelného cestovního ruchu řeší Národní geopark Podbeskydí. Existence beskydského pohoří v jižní části MAS nabízí možnosti aktivní turistiky všeho druhu. Mezi největší turistické atraktivity území patří historická jádra měst Nový Jičín, Příbor a Štramberk, ve kterých byly vyhlášeny městské památkové rezervace či zóny, dále zámky a zříceniny hradů a muzea, z nichž nejnavštěvovanějšími jsou Regionální muzeum Kopřivnice (Lašské muzeum, Muzeum Fojtství, Technické muzeum Tatra), Muzeum Novojičínska s pobočkami ve Štramberku, Příboře, Novém Jičíně atd., a menší muzejní expozice lokálního charakteru s vazbou na místní historii, kulturu, umělecké tradice a významné osobnosti. V území se nachází přes 350 kulturních památek, ve městech se jedná zejména o měšťanské domy, v obcích o venkovské usedlosti, kaple, sochy a kostely.

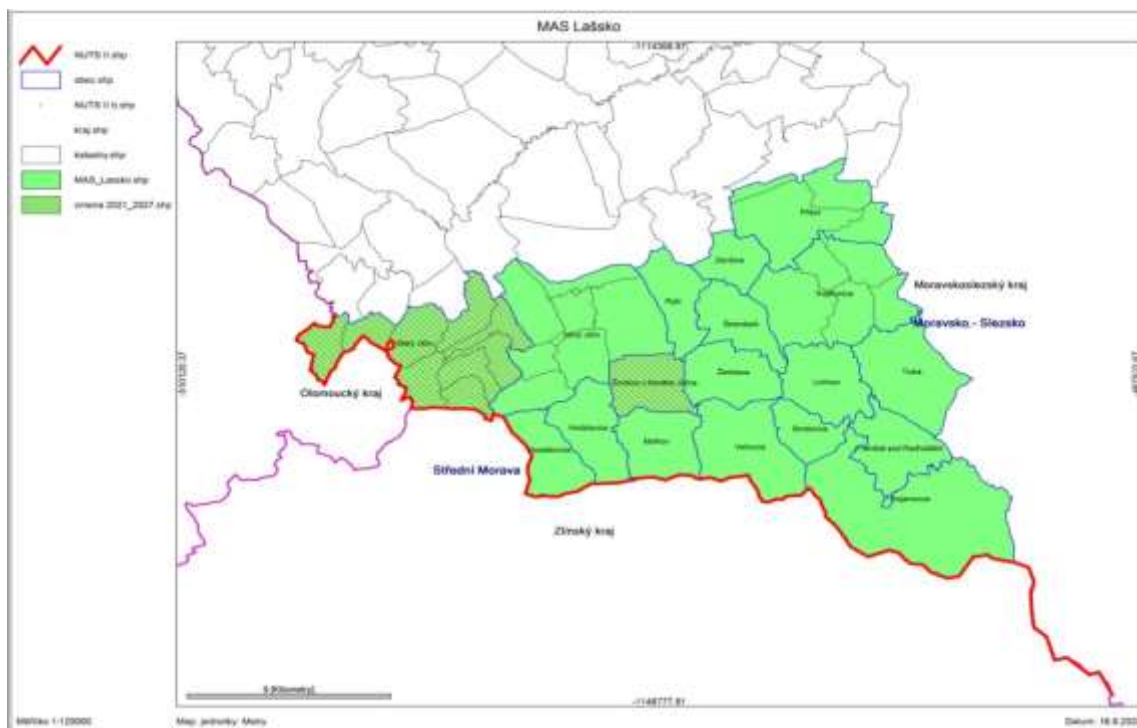
Na území MAS existuje několik významných zaměstnavatelů, kteří jsou zaměřeni především na odvětví automotive. V okolí Nového Jičína se rozšiřuje také odvětví ICT technologie. Hlavní zaměstnavatelé jsou soustředěni v průmyslových zónách Kopřivnice, Nového Jičína a Frenštátu pod Radhoštěm. Ve směru na Ostravu se nachází průmyslová zóna v Mošnově, která ještě není zcela zaplněna investory. To s sebou nese výhody jako přítomnost silného zaměstnavatele, pravděpodobný další rozvoj poboček a možnost existence subdodavatelského řetězce. Problematická však je nízká diverzifikace a vysoká akumulace pracovních míst, která by v případě negativního vývoje mohla způsobit velkou nezaměstnanost a destabilizovat region. Území ztrácí malé a střední podnikatele, pro něž je konkurence velkých nadnárodních firem likvidující. Příležitostí MAS je podpora a propagace menších podnikatelů a spolupráce s firmami při rozvoji regionu. Další rozvojový potenciál představují brownfields a jejich regenerace. Zemědělství na území MAS zaměstnává pouze 1 % obyvatel. To je dáno celospolečenským trendem posunu ke třetímu sektoru národního hospodářství (služby), silným zastoupením průmyslové výroby a klimatickými a geomorfologickými podmínkami regionu. Pěstují se zde méně náročné plodiny. Problémem zemědělské výroby je snižování rozlohy orné půdy na úkor zejména ploch k zastavění. V území MAS existuje několik menších farem, které produkují místní suroviny (bedýnkový systém, prodej vajec, mléka, sýrů atd.) nebo se zabývají agroturistikou. Zde vzniká prostor pro podporu místních farmářů při získávání dotačních titulů a propagaci regionálních produktů.

1.2 Mapové zobrazení území působnosti MAS

Dle normalizované klasifikace územních celků v České republice je území MAS Laško zařazeno následovně:

- NUTS I Česká republika (CZ0)
- NUTS II Moravskoslezsko (CZ08)
- NUTS III Moravskoslezský kraj (CZ080)

Obrázek 1 Území působnosti MAS Laško s vyznačením hranic obcí v kontextu regionů NUTS2 a NUTS3



Zdroj: Vlastní zpracování - mapový podklad ČÚZK

1.3 Popis zahrnutí komunity do tvorby strategie

1.3.1 Popis historie a zkušeností MAS

MAS Laško vznikla v roce 2006, ale z finančních a kapacitních důvodů začala intenzivněji pracovat až v roce 2012. V roce 2013 získala MAS finanční podporu z Programu rozvoje venkova, opatření III.4.1 Získávání dovedností, animace a provádění. V roce 2014 získala MAS finance z Operačního programu technická pomoc

na projekt „Podpora vzniku strategie komunitně vedeného místního rozvoje pro území MAS Lašsko“. V první polovině roku 2015 probíhala realizace projektu spolupráce s jinými MAS Moravskoslezského kraje. Na konci roku 2015 se MAS podařilo získat Osvědčení o standardizaci MAS. V roce 2016 byla finalizována Strategie komunitně vedeného místního rozvoje MAS Lašsko, z. s. na období 2014–2020, která byla řídicím orgánem, Ministerstvem pro místní rozvoj, schválena na počátku roku 2017. Na základě schválené strategie umožnila MAS žadatelům na svém území ve stávajícím programovém období (2014–2020) čerpat prostředky z Integrovaného regionálního operačního programu (114 527,27 tis. Kč), Programu rozvoje venkova (25 469,71 tis. Kč), Operačního programu Zaměstnanost (19 483,12 tis. Kč). Na počátku roku 2016 vstoupila MAS Lašsko do projektu MAP ORP Frenštát pod Radhoštěm. Organizace se stala partnerem města Frenštát pod Radhoštěm a plnila zde funkci administrátora projektu.

Území působnost MAS v programovém období 2014–2020 zahrnovala 11 obcí a 5 měst. Území působnost MAS se v období 2021–2027 oproti období 2014–2020 změní. K MAS se přidaly obce Životice u Nového Jičína a Starý Jičín.

1.3.2 Popis zapojení komunity a relevantních aktérů místního rozvoje do tvorby SCLLD

MAS Lašsko, z. s. zpracovává SCLLD na principu komunitní spolupráce veřejného, soukromého i neziskového sektoru. MAS do procesu zapojila členy spolků, místní aktéry, odborníky i širokou veřejnost. MAS informuje veřejnost o dění a činnosti organizace prostřednictvím webových stránek (www.maslassko.cz) a profilu na Facebooku (Místní akční skupina Lašsko, z. s.). Partnerům MAS (členům spolku) a zájemcům jsou informace a pozvánky na setkání průběžně zasílány elektronickou formou z mailové adresy maslassko@centrum.cz.

Veřejnost a členové MAS se mohli zapojit do tvorby Strategie těmito způsoby:

- dotazníkové šetření pro obce
- dotazníkové šetření pro občany členských obcí
- dotazníkové šetření pro podnikatele na území členských obcí
- dotazníkové šetření pro neziskové organizace na území členských obcí
- pracovní skupiny
- schvalování Strategie Valnou hromadou MAS
- veřejnost, místní aktéři a místní partnerství se mohli do tvorby Strategie zapojit zasláním (nebo osobním sdělením) svých námětů a připomínek ke zpracovaným výstupům

Internetové stránky

Informace ke Strategii lze nalézt na webových stránkách www.maslassko.cz v záložce Strategie. Dotazy a připomínky je možné zasílat na e-mail spolku (maslassko@centrum.cz).

Dotazníkové šetření

V rámci zjišťování problémů a potřeb území byly obyvatelům, podnikatelům, neziskovým organizacím a starostům na území MAS elektronickou formou poskytnuty dotazníky. Dotazník pro starosty obsahoval sedm částí, dotazoval se na ekonomické ukazatele, údaje o výjezdu za prací, cestovní ruch, sport, kulturní život v obci, stav infrastruktury, životní prostředí, sociální služby a zdravotnictví. Spíše než o měření postojů se často jednalo o zjišťování informací, které nebyly dostupné skrze veřejně přístupné zdroje. Vyhodnocení dotazníkové šetření doplnilo analytické podklady, které byly představeny na jednání pracovních skupin.

Dotazníkové šetření mezi místními aktéry (podnikatelé a neziskové organizace) týkající se sběru projektových záměrů probíhalo také elektronickou formou. Záměry se promítly do tvorby strategické části SCLLD, především v definování cílových hodnot výstupových indikátorů. Sběr projektových záměrů slouží také jako nástroj pro animaci v území. Záměry nejsou zveřejňovány či poskytovány jiným osobám s ohledem na případnou realizaci projektů.

Pracovní skupiny

V červnu 2021 byly sezvány lokální pracovní skupiny se sektorovým zastoupením - ekonomický rozvoj území (struktura ekonomiky, trh práce), technická a dopravní infrastruktura (+ nezelený veřejný prostor), občanská vybavenost a služby (+ bydlení, bezpečnost, IZS), životní prostředí a průřezové téma cestovní ruch. Pracovní

skupiny se seznámily s přípravou Strategie a podílely se na vypracování SWOT analýzy, která sloužila jako analytický podklad pro zpracování Koncepční části Strategie CLLD.

Projednávání a schválení SCLLD orgány MAS

SCLLD byla projednána na zasedáních Rady a Valné hromady MAS. Členové byli informováni o postupech při tvorbě SCLLD.

Strategie komunitně vedeného místního rozvoje MAS Lašsko, z. s. byla schválena dne 23. 8. 2021 Valnou hromadou MAS Lašsko, z. s.

Tabulka 3 Zapojení komunity do tvorby Strategie CLLD

Metoda zapojení	Datum (období) provedení
Dotazníkové šetření na webu a Facebooku MAS	1. 12. 2020 – 28. 2. 2021
Jednání pracovních skupin	16. 6., 21. 6., 28. 6. 2021
Diskuze nad projektovými záměry	červenec 2020 až červen 2021
Diskuze nad přípravou SCLLD	červenec 2020 až červen 2021

1.3.3 Odkaz na úložiště záznamů

Zapojení komunity do tvorby Strategie je zdokumentováno v zápisech, formou prezenčních listin, vyhodnocením dotazníkových šetření apod., které jsou dostupné i v kanceláři MAS Lašsko, z. s. a zveřejněny na webových stránkách MAS. Zapojení komunity pokračuje a je i nadále dokumentováno a archivováno. Příslušné záznamy jsou přílohou SCLLD.

- Vyhodnocení dotazníkové šetření je součástí analytických podkladů pro tvorbu Koncepční části Strategie CLLD.
- Pracovní skupiny se podílely na vypracování SWOT analýzy, která sloužila jako analytický podklad pro zpracování Koncepční části Strategie CLLD.
- Strategie komunitně vedeného místního rozvoje MAS Lašsko, z. s. byla schválena dne 23. 8. 2021 Valnou hromadou MAS Lašsko, z. s.

2. Analytická část

2.1 Analýza rozvojových potřeb a rozvojového potenciálu území působnosti MAS

Rozvojová potřeba a potenciál => RPP

Analýza rozvojových potřeb a rozvojového potenciálu území působnosti MAS Lašsko obsahuje přehled základních problémových oblastí rozvoje území. Vychází z poznatků socioekonomické analýzy, dotazníkového šetření, výsledků zapojení komunity, vývojových trendů a potenciálních oblastí dalšího rozvoje území. Jednotlivé rozvojové potřeby byly komunitním způsobem projednávány v území na otevřených setkáních odborných pracovních skupin.

Tabulka 4 Analýza rozvojových potřeb a potenciálu území

RPP A: Zkvalitnění sociální práce a sociálních služeb v území MAS
<i>Zajištění rovnoměrné dostupnosti a kvality sociálních služeb a navazujících aktivit (např. sociální poradenství a terénní sociální práce) včetně zajištění investic do sociálních služeb na území MAS Lašsko. Sociální služby v území MAS nejsou rovnoměrně dostupné. V obcích působí (někde v omezeném rozsahu) terénní služby (osobní asistence, ambulantní a pečovatelské služby). Velká část sociálních služeb je koncentrována ve městech, avšak s omezenou kapacitou. Obce vnímají potřebu sociálních služeb hlavně ve vztahu k seniorům. Část obcí má uzavřené dlouhodobé smlouvy s poskytovateli pobytových nebo terénních služeb. Jako efektivní se jeví komunitní plánování sociálních služeb. Silnou potřebou jsou investice do jednotlivých sociálních zařízení (investice do vybavení, rekonstrukce či rozšíření budov...).</i>

Rozvíjení klíčových kompetencí pracovníků v sociální oblasti. Pracovníky v sociální oblasti je nutné vzdělávat a rozvíjet jejich klíčové kompetence tak, aby nedocházelo k demotivaci pracovníků a následnému odchodu ze zaměstnání. Tato potřeba je důležitá pro zkvalitňování sociální práce a sociálních služeb na území MAS.

Posílení sociální práce na obcích s ohledem na trend stárnutí populace a nedostatečné kapacity pobytových služeb určených pro seniory v území MAS. Rozvíjení sociální práce na obcích je důležité proto, aby potřební senioři mohli zůstat ve svém obvyklém (domácím) prostředí. V návaznosti na zachování domácího prostředí vzniká potřeba posílení sociálního poradenství pro seniory a jejich rodiny, denní a týdenní stacionáře přímo v místě bydliště a terénní služby (formální i neformální). Jako jedna z možností se jeví zajištění dobrovolníků dostupných přímo v obcích pro péči o seniory, provázání generací a aktivit na bázi homesharingu.

Podpora zajištění cenově dostupných, ekologických aut pro dopravu seniorů a osob se sníženou pohyblivostí např. k lékaři, do obchodů atd. Tato doprava se nejen v době pandemie Covid-19 projevuje jako více než nezbytná. S touto potřebou vzniká potřeba nalézt nositele projektu, který by zaštiťoval projekt jak investičně, tak personálně.

Podpora osob pečujících o své blízké včetně paliativní péče. V souvislosti s trendem, kdy senioři a potřebné osoby zůstávají v domácím prostředí, vzniká potřeba sociálních a podpůrných služeb pro osoby pečující o osoby blízké. Tyto osoby potřebují poradenství, podporu, motivaci, a možnost sdílení s dalšími osobami pečujícími v rámci svépomocných skupin či dostupnost sociálních služeb, které umožní odlehčení a zajistí další potřeby při péči o osobu blízkou.

Potřeba sdílení, mezioborové spolupráce a vzájemného partnerství s ohledem na dostupnost informací v sociální oblasti a na vzájemnou informovanost. Důležitou oblastí pro sociální problematiku je partnerství napříč obory a jednotlivými disciplínami a vzájemná výměna zkušeností mezi jednotlivými partnery. K tomuto účelu může sloužit komunitní plánování a mezioborová setkání se zapojením zástupců obcí, veřejné správy a různých resortů, kteří se věnují nejen sociální oblasti, ale také zdravotnictví, školství, legislativě atp. Příležitostí je také podpora multidisciplinárních terénních týmů.

Zajistit dostupné bydlení (nízkonákladové, startovací byty, sociální bydlení) pro potřebné občany (zejména seniory, rodiny s dětmi, pečující osoby, osoby ohrožené sociálním vyloučením). Sociální bydlení si řídí obce podle své situace. Obecně lze konstatovat, že sociální byty v území existují, ale jejich kapacita ne vždy dostačuje. Část obyvatel v území řeší ztížený přístup ke kvalitnímu a dostupnému bydlení. Jedním z důvodů omezení nabídky bydlení je dlouhodobý nárůst cen a nákladů na pořízení bydlení, který dostává mnohé osoby ze zranitelných sociálních skupin do obtížné situace. Důležité je předcházet ztrátě bydlení u ohrožených skupin (terénní sociální práce, poradenství).

Podpora poradenství, služeb pro rodinu a dalších preventivních opatření. Riziko sociálního vyloučení nebo sociopatogenních jevů (dluhy, závislosti, kriminalita) zvyšuje nepřipravenost části obyvatel na zvyšující se nároky současné společnosti a ekonomiky. Zejména osoby s nižším vzděláním či vyššího věku nejsou dostatečně připraveny na nástrahy moderního světa. Je nutné hledat způsoby, jak těmto negativním jevům předcházet či je zmírnit. Častým problémem je nekompetence a dysfunkce rodin (zejména rodičů s nižším vzděláním, mladých rodičů bez podpory širší rodiny), chybějící rodičovské kompetence a kompetence pro vztah. Potřebné jsou aktivity zaměřené na funkčnost a soudržnost rodin (pro rodiče s dětmi, prarodiče), aktivity zaměřené na rozvíjení sociálních kompetencí dětí a zajištění aktivit pro místní komunitu (setkání, tábory, workshopy).

RPP B: Podpora vzdělávání

Nedostatečná kapacita a nevyhovující stav zázemí mateřských škol v některých obcích na území MAS. Mezi nedostatky patří chybějící zařízení pro děti do tří let a nedostatečná kapacita mateřských škol v území, přičemž potřeba navýšení počtu míst bude patrná také v několika následujících letech. Kapacitní problémy je možné řešit například prostřednictvím dětských skupin, lesními školkami či jinými alternativními formami předškolního vzdělávání. Je potřeba podporovat výstavbu, rozšiřování, rekonstrukce a pořízení vybavení mateřských škol a dalších zařízení pro předškolní děti.

Průběžné rozšiřování a prohlubování kvalifikace pedagogických pracovníků v mateřských a základních školách, posílení pedagogického leadershipu vedoucích pracovníků škol. Nutné je zaměřit se na podporu kontinuálního rozvoje odbornosti, profesního i osobnostního růstu obecných předpokladů kvalitního učitele. Pedagogickým pracovníkům je nezbytné poskytovat pravidelnou zpětnou vazbu v jejich pedagogickém procesu ze strany vedení školy, je tedy důležité zaměřovat se také na poskytování podpory vedení škol v oblasti pedagogického leadershipu.

Zlepšení technického vybavení mateřských i základních škol v oblasti digitálních technologií, rozvoj digitálních kompetencí pedagogů. Masivní potřeba distanční výuky poukázala na nedostatečné vybavení škol z hlediska základní technické infrastruktury (notebooky, tablety, připojení k internetu, konektivita). Potřebou v území MAS je zvýšit kvalitu i kvantitu technického vybavení, podpořit digitální kompetence pedagogů a posilovat sebevědomí pedagogů i v základní obsluze technologií. Důraz musí být kladen na odpovědné zpracovávání digitálního obsahu a bezpečný pohyb v kyberprostoru.

Rozvoj předpokladů k utváření základů klíčových kompetencí (včetně digitálních) potřebných pro život u předškolních dětí. Důležité je podporovat provázanost předškolního a základního vzdělávání (z hlediska přechodů dětí mezi jednotlivými stupni vzdělávání), podporovat vzdělávání rodičů zaměřené na usnadnění přechodu dětí z MŠ na ZŠ, a prohlubovat dovednosti pedagogů (i koučováním, mentoringem). Důležitá je podpora digitálních kompetencí u předškolních dětí, jejímž cílem by mělo být budování zdravých návyků v používání technologií. Zde by bylo žádoucí zaměřit se na rozvoj polytechnického vzdělávání v MŠ, které integruje přírodovědné, technické a environmentální vzdělávání. V oblasti technického vzdělávání je potřeba u dětí kultivovat kladný vztah k manuálním činnostem například prostřednictvím pracovních stolů (ponků). Dále by bylo vhodné zaměřit se na aktivity, které by již započaté rozšířily (tvorba metodik a návodů, pořízení dalšího polytechnicky zaměřeného vybavení atd.).

Efektivní, kontinuální a systematický rozvoj individuálního potenciálu žáků základních škol. Je nutné podpořit nejen rozvoj nejrůznějších gramotností (čtenářská, matematická, finanční, digitální, mediální), ale i rozvoj kompetencí potřebných pro zodpovědný život, rozvoj kompetencí k sociálně a environmentálně odpovědnému jednání, rozvoj kritického myšlení, schopnost uvažovat o sobě samém, účinně nakládat s časem a informacemi, chápat společenské dění i v mezinárodním kontextu a spolupracovat v týmu. Nutná je podpora zručnosti a rozvoj kladného vztahu k řemeslům. S touto potřebou souvisí i rozvoj kariérového poradenství a spolupráce se zaměstnavateli v regionu.

Pro rozvoj individuálního potenciálu žáků je nezbytná spolupráce různých aktérů (pedagogové, lékaři, pracovníci psychologických poraden a center, pracovníci OSPOD a další)

Podpora zdravého klimatu ve škole a podpora škol v procesu strategického plánování. Žáci vykazují vyšší životní spokojenost, pokud navštěvují školu, v níž panují dobré vztahy mezi žáky a učiteli a kde nejsou vystaveni šikaně. Ve školách často chybí důraz na oblast psychohygieny (žákům chybí informace v oblasti duševního zdraví). S dobrou duševní pohodou žáků úzce souvisí wellbeing pedagogů, který má zásadní dopad na kvalitu jim poskytovaného vzdělávání. K podpoře zdravého klimatu ve škole může přispět konkrétní nastavení dlouhodobých cílů, ke kterým se má škola ubírat (podpora tvorby komplexních funkčních strategií).

Podpora rekonstrukce základních škol a vybavení odborných učeben, včetně modernizace kmenových učeben málotřídních škol. Modernizace vybavení a rekonstrukce odborných učeben (včetně cvičných kuchyní či venkovních učeben) dokáží zkvalitnit a modernizovat výuku, zaujmout žáka a vzbudit v něm zájem o vědecké i řemeslné obory. Důležité je věnovat pozornost i kmenovým učebnám a modernizaci kmenových učeben malotřídních základních škol.

Podpora zájmového a neformálního vzdělávání v území MAS. V území působí střediska volného času, školní družiny a školní kluby při základních školách, které zájmové vzdělávání poskytují. Nabídka neformálního vzdělávání je nerovnoměrná a mnohdy je nutné dojíždění. Jako nedostatečné se jeví vybavení zařízení pro zájmové a neformální vzdělávání, jsou nutné rekonstrukce vnitřního vybavení budov, vybavení a rekonstrukce učeben/kluboven a rekonstrukce venkovního vybavení. Potřebná je podpora dalšího vzdělávání poskytovatelů neformálního vzdělávání. Je potřebné rozšiřování nabídky o polytechnicky a řemeslně orientované neformální vzdělávání, a s ohledem na průmysl 4.0 také digitálně a multimediálně zaměřených volnočasových aktivit. K tomuto je potřeba zajistit vybavené prostory a v dané problematice vzdělané pedagogy volného času včetně zajištění dostatečného internetového připojení. Je problémem zajistit dostatečné personální kapacity pro zájmové a neformální vzdělávání.

Podpora aktivního trávení volného času dětí a mládeže v období prázdnin. Nabídka příměstských i pobytových táborů se na území MAS jeví jako dostatečná (z velké části díky dotační podpoře), problém je s rozdílnou naplněností táborů. Příležitostí je propojení organizátorů těchto akcí a dorovnávání kapacit. Důležitá je také podpora táborů a akcí komunitního typu.

Podpora základního uměleckého vzdělávání. Hustá síť ZUŠ je obvykle jedinou možností, kde získat vzdělání v uměleckých oborech, rozvíjet nadání, estetické citění, a mohou se zde studenti připravit k talentovým a přijímacím zkouškám na střední a vysoké školy s uměleckým nebo pedagogickým zaměřením. Potřeba podpory ZUŠ by měla být směřována k dětem i pedagogům. Problematickým bodem je vyrovnávání šancí na umělecké vzdělání pro žáky s handicapem (asistenti pedagoga, dobrovolníci).

Podpora celoživotního vzdělávání. V území je potřeba i nadále posilovat budování kapacit komunitních center a dalších institucí otevřených pro všechny věkové skupiny a stupně vzdělávání. Řada společností neúspěšně hledá specializované pracovníky pro rozvoj své činnosti. Je obtížné odhadovat budoucí vývoj zaměstnanosti v území. Trh práce bude dále ovlivňovat trend digitalizace a automatizace výroby. Zvyšování kvalifikace a rekvalifikace stávajících pracovníků a uchazečů o zaměstnání bude pro udržení příznivé situace na trhu práce zásadní.

Podpora alternativních přístupů ve vzdělávání. V území MAS se zvyšuje zájem o alternativní přístupy ve vzdělávání. Z toho plyne potřeba i nadále podporovat vznik těchto zařízení odpovídající zájmu a nedostatečným kapacitám.

Podpora rozvoje kvality škol ke snížení nerovností mezi jednotlivými školami v území.

Snížení úrovně závislosti výsledků vzdělávání na ekonomickém, sociálním a kulturním statusu (ECSC) rodiny žáka. Podpora vzájemného předávání znalostí a zkušeností mezi pedagogy a odbornými pracovníky v území

Společné řešení místně specifických problémů a potřeb na základě spolupráce nejrůznějších aktérů v oblasti vzdělávání včetně prohlubování spolupráce škol s cílem vzájemného učení se, šíření dobré praxe a sdílení. Je potřebné podpořit projekty zaměřující se na specifická témata jako je čtenářská, matematická a jazykové (pre)gramotnost, společné vzdělávání, kariérové poradenství, polytechnické a environmentální vzdělávání, podpora podnikavosti dětí/žáků, podpora občanských kompetencí. Žádoucí je zaměřit sdílení nejenom na zkušenosti, know-how či didaktické materiály, ale také na sdílení personálních kapacit, zázemí či vybavení (společně využívaná sportoviště, odborné učebny apod.) v souladu s aktivitami a výstupy projektů MAP. Vzhledem k současným změnám ve společnosti a systémovým změnám ve školství je třeba zajistit dostatečnou podporu a pomoc při řešení specifických problémů, zejména ve spolupráci s PPP, OSPOD, SPC a lékaři.

RPP C: Zlepšení kvality života v obcích MAS

Zvýšení bezpečnosti dopravy, zlepšení stavu místních komunikací v obcích. Problémem je špatný technický stav některých komunikací II. a III. třídy a jejich rostoucí zátěž (v některých případech skoková v souvislosti s rekonstrukcí a zpoplatňováním komunikací), havarijní stav některých chodníků, chybějící bezbariérovost a bezpečnostní prvky (přechody, chodníky, bezbariérové nástupiště, osvětlení, zpomalovací prvky apod.) u komunikací pro pěší i cyklisty. Rekonstrukce komunikací přispěje ke zvýšení bezpečnosti dopravy. Zavedení bezpečnostních prvků napomůže omezit střety mezi účastníky dopravy, zpřístupní veřejnou dopravu osobám s omezením pohybu či orientace.

Podpora sítě cyklostezek a infrastruktury pro cyklisty. V území není dokončena síť tras propojující a navazující na sousední obce a celé širší regiony v přirozené spádovosti. Obzvláště problémovým se jeví propojení cyklostezek mezi kraji. Vzájemným propojením cyklostezek dojde k částečné eliminaci negativních vlivů individuální automobilové dopravy a zvýšení atraktivity cyklistické, jak do zaměstnání, škol, za službami, tak i za cykloturistikou jako takovou, čímž umožní i lepší dostupnost území pro širší cílové skupiny obyvatel i návštěvníků. Odvedení cyklodopravy z komunikací I. a II. třídy napomůže zvýšení bezpečnosti dopravy. Je potřeba cyklostezky zabezpečit v jejich křížení s jinými typy komunikací či zajistit bezpečná stání pro kola.

Revitalizace veřejných prostranství a nevyužívaných ploch. V obcích chybí finanční prostředky na zásadnější revitalizace těchto míst, která by mohla sloužit účelněji. Revitalizace veřejných prostranství zvýší kvalitu prostředí pro život občanů, vytvoří místo pro odpočinek i přirozená veřejná místa pro setkávání občanů. Jako žádoucí se jeví integrovat do projektů řešení, která pomohou rozvoji udržitelné dopravy a také zlepšení životního prostředí v intravilánech obcí vlivem realizace modrozelené infrastruktury a dalších přírodě blízkých opatření.

Revitalizace zeleně. V některých obcích plochy zeleně nejsou řešeny koncepčně. Spolupráce odborníků a místních znalců přináší inovativnější a udržitelnější výsledky realizací. Z tohoto důvodu je žádoucí do přípravy a následné realizace v co největší míře zapojovat místní komunity.

Revitalizace kulturních památek a památek místního významu. Řada kulturních památek v území je ve špatném technickém stavu a vyžaduje stavební zásahy či restaurování. Ne zcela využitý je potenciál lokálních muzeí. Zvýšení atraktivnosti expozic a zlepšení stavu kulturního dědictví posílí identitu k regionu.

Modernizace systému veřejného osvětlení. Řada obcí přistupuje k modernizaci systému veřejného osvětlení z důvodu energetické neefektivity a vysokým výdajům na provoz. Přínosem nových řešení může být vedle snížení spotřeby elektrické energie i snížení světelného smogu a využívání vhodnějších tónů barev, které šetrněji působí na lidský organismus.

Chybějící technická i dopravní infrastruktura a občanské vybavení. V souvislosti s odlivem obyvatel z měst a výstavbou nových rodinných domů v obcích dochází k problémům s budováním technické infrastruktury a občanského vybavení. To s sebou nese potřebu budování navazujících sítí dopravní a technické infrastruktury (místní komunikace, chodníky, vodovody, vedení plynu, kanalizace nebo veřejného osvětlení).

Zlepšení napojení obcí na vysokorychlostní internet. Dostupnost vysokorychlostního připojení k internetu pro občany, ekonomické a další subjekty jako školy, knihovny, obce má strategický význam pro rozvoj regionu. Požadavky na rychlost a kapacitu internetu prudce vzrostly v období coronavirové krize a dále budou narůstat. Vysokorychlostní připojení k internetu přispěje k lepší kvalitě života obyvatel, k efektivnějšímu řešení problémů prostřednictvím on-line prostředí ve styku s úřady, zdravotnickými zařízeními, e-shopy a dalšími. Rovněž má potenciál zastavit trend odchodu mladých obyvatel z venkova a může přilákat k životu i podnikání nové obyvatele.

Zlepšení technického a návštěvnického zázemí obecních knihoven. Knihovny slouží také k dalším komunitním aktivitám, jako jsou přednášky, besedy, workshopy, dílny atd. Některé knihovny v území však nemají odpovídající návštěvnické zázemí, chybí čítárny a technické vybavení jako interaktivní tabule, dataprojektory, barevné tiskárny, PC...

Nedostatečné a nevyhovující prostory pro kulturně společenské vyžití, spolkovou činnost a sport v obcích MAS. Problémem zejména v malých obcích jsou nevyhovující prostory, které jsou pro tyto aktivity určeny, zejména kulturní

domy, klubovny, komunitní centra. Tato zařízení jsou často zastaralá, nedostatečná kapacitně či s nevyhovujícím sociálním zařízením. U sportovních zázemí v obcích je situace často podobná. Vhodným řešením se jeví podporovat zázemí, které ke své činnosti může využít více organizací současně. Velmi žádané jsou rekonstrukce a výstavby multifunkčních hřišť, hřišť pro děti různých věkových kategorií včetně hracích ploch pro dospělé.

Udržet spolkový a komunitní život a rozvíjet kompetence osob působících v obcích v komunitní práci za využití participativních metod a technik. Aktivní činnost některých spolků komplikuje zvyšující se průměrný věk jejich členů, chybí ochota podílet se na vedení a zajišťování činností spolků a na organizování akcí pro širokou veřejnost. MAS chce podporovat projekty, které povedou k rozvoji činnosti komunitních center, kluboven a dalších míst v obcích. Vhodné je aby tyto činnosti facilitoval kompetentní komunitní pracovník, který bude při zapojení místních občanů rozvíjet jednotlivé aktivity těchto zařízení. Komunitní centra představují vhodné místo pro zapojení lidí ohrožených sociálním vyloučením, jsou místem pro konání společenských, kulturních a vzdělávacích aktivit. Potřeba podpory aktivit místní komunity má velký význam pro rozvoj a posílení rodinných, sousedských a mezigeneračních vazeb, prvků svépomoci, vzájemné a sousedské výpomoci, sdílení, výměny zkušeností a dobrovolnictví.

Podpora udržitelného cestovního ruchu. Neatraktivnější místa v území jsou silně turisticky zatížena. I přes dostatečné ubytovací kapacity se nejčastěji jedná o jednodenní návštěvníky přijíždějící osobními automobily. Stávající síť parkovišť je nedostatečná. Návštěvníci pak parkují na místech, která k tomu nejsou určena a snižují tak průjezdnost a bezpečnost komunikací. Existuje potřeba budování záchytných parkovišť a vytvoření systému monitoringu volné kapacity parkování. Jako vhodné řešení se jeví i autobusová kyvadlová doprava. Dalšími problémy jsou nepropojené cyklostezky, nejednotný informační servis pro veřejnost a návštěvníky. Možnou cestou ke zlepšení může být spolupráce veřejného a soukromého sektoru (budování veřejné turistické infrastruktury s vhodným zapojením soukromých subjektů), dále podpora rozvoje revitalizací a zpřístupnění kulturních památek, podpora regionálních výrobců a produktů (např. certifikací), rozšiřování a propojování cyklostezek a záchytných stanovišť pro cyklisty a turisty (např. veřejná tábořiště, parkoviště pro karavany) atd. Pro rozvoj udržitelného cestovního ruchu je důležité zvýšit vícedenní návštěvnost.

Zdravotnická zařízení. Stejně jako na území celé republiky je na území MAS nedostatek zubních lékařů, praktiků a specialistů. Pro zkvalitnění života obyvatel je zapotřebí tento negativní trend zvrátit (např. podporou vzniku ordinací, vstřícnými kroky obcí...)

Veřejná správa. Podpořit projekty na zlepšení efektivity městských/obecních úřadů (nový informační systém a obnova IT technologií na obcích).

RPP D: Zvyšování bezpečnosti v obcích

Nedostatečné či zastaralé technické vybavení a zázemí jednotek požární ochrany, špatný stav či nedostatečná kapacita zdrojů požární vody v obcích. Většina obcí v území MAS má vlastní JPO V, v menší míře JPO II a III. Jednotky nižšího řádu jsou součástí a pomocí celého systému požární ochrany v území. Problémem jsou nevyhovující nebo chybějící zdroje požární vody v obcích. Řada jednotek se potýká se zastaralým nebo nedostatečným vybavením. Investice jsou zapotřebí také do samotných budov. Doplněním vybavení JPO a rekonstrukcí požárních nádrží dojde k vyšší akceschopnosti požárních jednotek působících v obcích, při zásazích regionálního charakteru, a zvýšení ochrany obyvatel při nepředvídatelných situacích.

Podpora zvýšení bezpečnosti obyvatel při přírodních katastrofách. V souvislosti s klimatickou změnou se na území MAS častěji vyskytují extrémní meteorologické jevy typu přívalových nebo několikanásilných vytrvalých srážek, které v kombinaci s dalšími vlivy mohou vést např. ke vzniku povodní, sesuvů a dalších hrozeb. Potřeby regionu by měly být řešeny zvyšováním odolnosti území proti extrémním klimatickým jevům a zvýšením připravenosti území na řešení rizik a katastrof. Důležitá je ochrana obyvatel území a majetku, proto by v území měla být zabezpečena kvalitní síť jednotek IZS s kvalitním vybavením pro případ povodní, sucha, mrazu, a podpoření systému včasné výstrahy např. prostřednictvím SMS zpráv nebo krizových hlášení.

Zlepšení infrastruktury a řízení ochrany bezpečnosti obyvatel. Část obcí nemá vypracovány strategické dokumenty, které by obce připravily na krizové situace. Předcházení mnohým problémům by dokázala spolupráce soukromých a veřejných subjektů na úrovni obce, zaměřena na plánování a řešení rizikových bezpečnostních situací. Existence koordinovaných strategických dokumentů na obcích vede k lepší připravenosti obcí na krizové situace a k lepšímu plánování bezpečnostní infrastruktury (vybavení pro jednotky hasičů, kamerové systémy, veřejně přístupná AED, ICT bezpečnostní vybavení atd.). Důležitá je komunikace a zapojení občanů do problematiky, která vede ke zvýšení pocitu bezpečí.

Bezpečná a efektivní veřejná správa. Kvalita, efektivita a schopnost veřejné správy orientovat se ve změnách podmínek, v nových výzvách či naopak ohroženích je ukazatelem pro to, jestli kvalita života v území roste nebo klesá. Oproti podnikatelskému a neziskovému sektoru je v tom veřejném vyšší fluktuace lidských zdrojů. Cyklus čtyřletých

volebních období vede k neustálému přeskupování na úrovni zastupitelstev obcí, starostů, členů komisí, ale také jejich vazeb a kontaktů na orgány ve státní správě. Kombinace měnícího se personálního zastoupení, legislativních změn a společenského vývoje přináší vysoké nároky na schopnost přijímat a řídit tyto změny na jednotlivých úrovních. Zároveň vznikají nároky na zabezpečení informačních systémů obcí a připravenost jednotlivých struktur na kybernetické hrozby. **Kriminalita a bezpečnost.** Problémy v území jsou drogově závislí, lidé bez domova a vandalové. Pro eliminaci sociálně patologických jevů je zásadní spolupráce dotčených organizací (Policie, Sociální služby, Zdravotnická zařízení, Místní samospráva). Jedním z řešení je budování sportovišť a zázemí pro mladé (skateparky, pumptracková hřiště) pro aktivní trávení volného času.

RPP E: Podpora podnikání, podnikavosti a inovací

Podpora stabilizovaného trhu práce, kde nabídka odpovídá poptávce. Území MAS je převážně průmyslovým regionem s homogenní specializací místních výrobních podniků (automobilové odvětví). To v sobě nese riziko nestability, ztráty pracovních míst a nárůst méně stálých pracovních úvazků, což může vést k ohrožení části populace. Území se potýká s nedostatkem kvalifikované pracovní síly, a proto dochází k přílivu levné pracovní síly, často ze zahraničí. Limitem pro rozvoj podnikání a zvýšení lokální zaměstnanosti jsou chybějící dovednosti a schopnosti zaměstnanců nebo nezaměstnaných, kteří hledají práci nebo mají v plánu začít podnikat, stejně jako dosažená kvalifikace některých uchazečů, která není na trhu práce poptávána. Vzdělávacích zařízení je v území dostatek, ale kvalita a zaměření ne vždy koresponduje s požadavky zaměstnavatelů, kdy velká část z nich vyžaduje odborné vzdělání (technické). Problémem jsou i digitální kompetence pracovníků např. u obsluhy strojů. Situaci lze řešit zlepšením komunikace a interakce mezi zaměstnavateli a vzdělávacím systémem. V základním i celoživotním vzdělávání je nutné podpořit projekty zaměřené na rozvoj polytechnických dovedností u dětí i dospělých. Další část nezaměstnaných tvoří znevýhodněné osoby (osoby se zdravotním postižením, osoby předdůchodového věku, dlouhodobě nezaměstnaní, lidé pečující o osobu blízkou, ženy po mateřské dovolené). Bylo by vhodné podpořit záměry zaměřené na zaměstnávání osob z těchto cílových skupin (podpora home office, zkrácených úvazků apod.).

Podpora inovativního podnikání s vyšší přidanou hodnotou a vysokou produktivitou práce. Potřebou hlavně malých a středních podniků je zavádění a rozvoj automatizace a robotizace výroby. Cestou k naplnění potřeby je další pořízování moderních SW nástrojů, digitalizace výrobních procesů i služeb a vysokorychlostní internet. Důležité jsou také investice do úspor energií a obnovitelných zdrojů energie v podnikové sféře, zavádění prvků čisté dopravy (využití OZE, snížení nákladů, zvýšení odolnosti a nezávislosti, zlepšení image).

Podpora začínajících podnikatelů. Podpora začínajících podnikatelů může pomoci udržet mladé kvalifikované síly v regionu a vést k diverzifikaci ekonomických aktivit v území. Impulsem pro nastartování nových podnikatelských projektů mohou být například coworkingová centra, podnikatelské inkubátory, huby... Dále je možné zlepšit komunikaci mezi městy a podnikateli, a hledat příležitosti vzájemně prospěšných spoluprací například na poli inovací..

Posilování lokální ekonomiky, zlepšení propagace a zvyšování povědomí o regionální produkci a přínosech lokální ekonomiky. Globalizace a obchodní řetězce vytlačují maloobchod a drobné venkovské zpracovatele z trhu a tímto dochází k narušování stability lokální ekonomiky. Z těchto důvodů je žádoucí podporovat lokální systémy zkracující dodavatelské řetězce, zakládající spolupracující systémy (spotřebitelská družstva) propagující lokální ekonomiku a vzdělávající v této oblasti.

Podpora cestovního ruchu v území MAS. Tradice využívání cestovního ruchu v území je více než 130 let stará. V území existuje významný turistický potenciál jak v krajině, tak v kulturních památkách. Rovněž je zde dostatečná kapacita ubytovacích zařízení a i přes to je dominantna návštěvnosti v několikahodinových výletech. Cílem je posílit ekonomickou stabilitu regionu prostřednictvím prodloužení pobytu návštěvníků a akcentem na středostavovskou klientelu. Možnou cestou ke zlepšení může být spolupráce veřejného a soukromého sektoru (budování veřejné turistické infrastruktury s vhodným zapojením soukromých subjektů). Rovněž podpora rozvoje agroturistiky, hipoturistiky, geoturistiky atd., zkvalitněním stravovacích a ubytovacích služeb je vhodnou cestou k prodloužení délky pobytu (a tím ekonomického významu aktivit).

Podpora zemědělství a lesnictví. MAS Lašsko leží v regionu zaměřeném na zpracovatelský průmysl, který částečně opomíjí podnikání v zemědělství a lesnictví. Zemědělství a lesnictví zaměstnává pouze 1 % obyvatel regionu. Zájem obyvatel o místní suroviny a produkty roste, ale nabídka nepostačuje poptávce. V území existuje zájem lidí zahájit nebo rozšířit zemědělskou činnost, překážkou je nedostatek zemědělské půdy a díky tomu tlak na cenu. Velká část zemědělské půdy je pronajímána. Místy je využívána zemědělská půda pro investiční stavební činnost. V regionu existují brownfields, které by bylo možné využít pro podnikání. Tím by se omezila výstavba „na zelené louce“, která vede ke ztrátě zemědělské půdy a ke zvyšování nároků na infrastrukturu. Podpora inovací v zemědělské a lesnické výrobě a zpracování produktů s důrazem na posílení pozice v rámci místní distribuce má potenciál zvyšovat přidanou hodnotu této produkce, a tím posilovat konkurenceschopnost a soběstačnost regionu. Pro zvýšení

konkurenceschopnosti lokálních společností zabývajících se šetrnou těžbou a dalším zpracováním dřeva jsou nezbytné investice do strojního a technologického vybavení.

Podpora zpracování a uvádění zemědělských produktů na trh. Jen malá část zemědělců dále zpracovává svou produkci. Výrobní programy jsou často jednostranně zaměřené a ovlivněné dotačními intervencemi. Zemědělské subjekty se buď necítí dostatečně silné na diverzifikaci hospodaření, nebo se obávají komplikací s tím spojených. Přestože se řada zemědělských podniků na území MAS snaží obnovovat a zkvalitňovat své vybavení, výše investic není dostatečná. Zastaralost technologického vybavení zemědělských podniků má vliv na nákladovost, efektivitu a tím i na konkurenceschopnost produkce.

RPP F: Zlepšování životního prostředí v území MAS

Ochrana a zlepšení kvality půdy. V území MAS dochází k degradaci půdy vlivem zemědělství stojícího na velkopodnicích, jejichž cílem je pouze ekonomická efektivita. Rozsáhlé půdní bloky se obhospodařují velkými zemědělskými stroji, pro něž jsou meze, remízky a polní cesty, které by zmírnily degradaci půd, překážkou. Dochází k úbytku organické hmoty v půdě, utužování půd, erozi a jejich další degradaci. Je nutné hledat cesty ke spolupráci mezi zemědělci, vlastníky půdy s ohledem na přírodní hodnoty. Dalším problémem jsou pokračující zábory ZPF, především na bonitních půdách. Řešením je využívání brownfields a rekonstrukce objektů před výstavbou na tzv. „zelené louce“.

Posilování udržitelného hospodaření s vodou. Území MAS se stále častěji potýká s projevy sucha nebo bleskových povodní. Adaptace na změny klimatu spočívá v oboustranných opatřeních (boj se suchem a zároveň ochrana před povodněmi). Je důležité se zaměřit také na hospodaření s dešťovou a odpadní vodou jak v domácnostech, tak ve firmách. Srážkové vody nejsou zachytávány a často odtékají rovnou do směsné kanalizace. Příležitostí, jak částečně adaptovat krajinu na klimatickou změnu je realizace souboru opatření vedoucích ke zvyšování retence vody v krajině i v intravilánech měst. Pitná voda je nevhodně využívána například v průmyslových technologiích, při splachování, napouštění bazénů nebo zalévání. V zemědělství jsou ve velké míře využívány prostředky na ochranu rostlin a zároveň nejsou vždy vhodně aplikovány, což vede k ohrožení vodních ekosystémů. Podpora zpracování Adaptačních strategií pro obce.

Zlepšení stavu ovzduší. V místě ovlivnitelná část znečištění ovzduší v území je způsobena zastaralými lokálními zdroji. Na stav ovzduší má vliv také doprava, proto je důležité podporovat ekologickou dopravu v území (podpora elektromobility, elektrokol, cyklo dopravy, ekologické veřejné dopravy).

Podpora MHD a sdílených aut. Kvůli nedostatečnému spojení především z místních částí obcí MAS, je k dojezdění za prací využívána přednostně automobilová doprava. Je potřeba posílit spolupráci zaměstnavatelů, poskytovatelů MHD a obcí ke snížení tohoto trendu. Především mezi mladými lidmi a rodinami roste potřeba nevlastnit osobní automobil, ale pouze jej občasné využívat v případě potřeby. Řešením by byla sdílená auta (Car sharing) dle vzoru větších měst.

Snížení produkce odpadů v obcích. Ačkoliv již mnohé obce udělaly velký pokrok v odpadovém hospodářství, je potřeba dále motivovat občany ke snížení produkce odpadů a třídění. Řešení by se mělo soustředit na další snížení spotřeby, na prodloužení životnosti výrobků, bezobalové technologie, předcházení vzniku odpadů, spolupráce obcí a dalších subjektů při třídění, recyklaci a využívání odpadů. Pro menší obce je nesnadné a neefektivní vybudovat sběrný dvůr, kompostárnu atd. Jako vhodné řešení se jeví spolupráce na úrovni mikroregionu či spádové oblasti.

Chybějící nebo nevyhovující kanalizace a čistírna odpadních vod. Zvyšující se počet obyvatel v některých obcích vytváří tlak na technickou infrastrukturu. To znamená, že v obcích, kde již je ČOV a kanalizace vybudována musí přistoupit k intenzifikaci ČOV a napojení dalších částí kanalizace. V menších obcích nebo odloučených místních částech by jako efektivní mohlo být využití moderního systému domovních ČOV, pořízených, provozovaných a kontrolovaných obcí či realizace kořenových čistíren. Podpora projektové přípravy (studie možného řešení odpadních vod v území, realizační PD).

Ochrana a zlepšení biologické rozmanitosti a pestrosti krajiny. Část zemědělských subjektů vnímá snahy o udržování přírodní rovnováhy a rozmanitosti zemědělských ekosystémů jako překážky při hospodaření. Jsou uplatňovány nepestré osevní postupy, je nízká ochota uplatňovat agroenvironmentální opatření (pěstování meziplodin, zatravnění orné půdy, biopásy, vhodné načasování kosení luk). Zemědělské monokultury neposkytují vhodný biotop pro život širokého druhového spektra živočichů. Touto změnou trpí hlavně hmyz. Ani pro vyšší druhy živočichů nejsou polní celky vhodným životním prostředím. Alternativou konvenčnímu zemědělství by mohla být obnova mezí, remízků, výsadba sadů a alejí, které zlepšují biodiverzitu, případně ekologické zemědělství.

Zlepšení stability a druhové pestrosti lesů. Velkoplošné lesnické hospodaření s vysokým podílem monocenóz je příčinou plošných rozpadů lesů na části území MAS se všemi negativními důsledky z toho plynoucími. Žádoucí je realizace opatření vedoucích k posílení druhové i věkové pestrosti lesů a jejich přirozené regeneraci, zvyšování podílu mrtvého dřeva v hospodářských porostech, opatření ke zvyšování retence vody v lesích.

Podpora k přírodě šetrných způsobů hospodaření. Základní úlohou přírodě blízkého hospodaření je natrvalo zachovat, popřípadě vytvořit stabilní a zdravé ekosystémy, které v naší krajině optimálně plní všechny ekonomické, ekologické a sociální funkce společností požadované. Prostřednictvím aplikace přírodě blízkých postupů v zemědělství a lesnictví by mělo být dosaženo minimalizace dopadů hospodaření na životní prostředí, produkce vysoce kvalitních potravin, podpoření biodiverzity krajiny a zlepšení kvality půd.

Podpora environmentálního vzdělávání, výchovy a osvěty. Zvyšování environmentální gramotnosti je zaměřeno zejména na děti mateřských a základních škol. Je potřeba zaměřit se také na dospělou část populace, což posune citlivost společnosti k problémům životního prostředí regionu.

Opatření vedoucí ke zvyšování prostupnosti krajiny. Mezi opatření jsou zahrnuty investiční aktivity do zemědělské a lesnické infrastruktury, směřující ke zvýšení hustoty lesních a polních cest a zpřístupnění pozemků vlastníkům.

RPP G: Energetika a úspory energií

Podpora v oblasti energetických úspor. Pro úspory energií existuje prostor v oblasti bydlení (rodinné i bytové domy), v obcích (obecní úřady, školy, kulturní, sportovní, sociální zařízení, veřejná osvětlení, veřejná doprava atd.), na úrovni soukromého sektoru (zemědělské i nezemědělské podnikání) i na úrovni technické infrastruktury (distribuce, akumulace, měření a regulace). Úspory mohou být dosaženy zaváděním moderních a účinných zdrojů tepla a minimalizací jeho úniků v obcích, podnicích i u občanů či zaváděním nízkouhlíkových technologií.

Podpora rozvoje komunitní energetiky jako příležitosti pro výrobu energie z obnovitelných zdrojů s přínosy pro místní komunitu. Sekundárním efektem komunitní energetiky může být podpora lokální ekonomiky, zvýšení resilience území a tvorba pracovních míst.

Podpora realizace energetického managementu. Vhodné jsou aktivity zaměřené na plošné mapování energetické náročnosti veřejných budov, nastavení systému průběžného monitoringu těchto objektů a navrhování optimálních investic (zateplení, změna způsobu vytápění). Součástí aktivit by mohlo být vyškolení pracovníků, kteří by se energetickému managementu na území MAS věnovali. Jako ideální se jeví fotovoltaika na střeše veřejných objektů, zastřešení parkovišť nebo hřišť či výstavba pasivních nebo aktivních domů (produkuje dostatek energie pro svou potřebu a nadbytek poskytuje do sítě).

Podpora koordinovaného přístupu při využívání obnovitelných zdrojů. Ve vybraných případech jsou efektivnější řešení spíše na úrovni mikroregionu či spádových území. Pro tato řešení je zapotřebí hledat a vytvářet účelová partnerství (např. systém sběru, sovu a následného využití drobných zdrojů dřevní štěrky na úrovni mikroregionu atp.)

3. Strategická část

3.1 Strategický rámec

Pro dosažení vize MAS Lašsko byly definovány 3 strategické cíle. K těmto strategickým cílům byly určeny indikátory. Popis monitoringu a evaluace indikátorů je uveden v kapitole 4.3 Popis monitoringu a evaluace strategie. Ke každému Strategickému cíli byly určeny Specifické cíle (celkem 9 specifických cílů), opatření (celkem 16 opatření) vedoucí k naplnění Specifických cílů a aktivity, které budou směřovat k naplnění opatření. U každého opatření Strategického rámce SCLLD jsou uvedeny konkrétní rozvojové potřeby (RPP) zjištěné v Analýze potenciálu a potřeb území. Rozvojové potřeby reagují také na příslušný specifický cíl, který je přiřazen k jednotlivým opatřením.

3.1.1 Vize

“Území Místní akční skupiny Lašsko jako dobré místo pro spokojený život - ekonomicky prosperující a konkurenceschopný region nacházející se v harmonické krajině Podbeskydské pahorkatiny, přitažlivý pro místní i okolní obyvatele, podnikatele a návštěvníky.”

V roce 2027 bude území MAS Lašsko místem, kde se obyvatelé cítí spokojeni, jsou aktivní, zodpovědní, zapojují se do dění ve své obci a společně řeší problémy nejen své vlastní, ale usilují i o rozvoj obce jako celku. Lidé společně žijí, baví se, pracují, budují svou obec a její budoucnost a návazností na tradice. V území jsou dostupné služby, které podporují fungování rodiny i rozvoj jednotlivců v moderním světě. Obyvatelé svou pracovitostí a podnikavostí zhodnocují místní zdroje pro produkci lokálních výrobků a služeb. Tohoto si cení nejen místní obyvatelé, ale i návštěvníci a místní produkty nakupují a využívají. Krajina je udržitelně využívána

a jsou v ní postupně obnovovány ty prvky, které přispívají k její ekologické stabilitě, a které zachovávají její venkovský ráz kombinující tradiční výstavbu a přírodě blízké krajinné prvky.

3.1.2 Strategické cíle

Strategický cíl I. Diverzifikovaná, dlouhodobě udržitelná regionální ekonomika připravená reagovat na změny situace, držící krok s technologickým rozvojem a inovacemi. Trvalá a odpovědná péče o zdroje a infrastrukturu v území je součástí jeho bohatství.

Indikátory¹: Míra podnikatelské aktivity, Podíl nezaměstnanosti, Inovativní řešení

Strategický cíl II. Odpovědná, soudržná, vzdělaná, emancipovaná, kulturní, zdravá a bezpečná společnost, s kvalitní veřejnou správou a aktivním občanským sektorem, která disponuje dostatečným zázemím a směřuje ke stále vyšší kvalitě života na území MAS.

Indikátory: Saldo migrace, Zvýšení úrovně vybavenosti obcí

Strategický cíl III. Odolná a pestrá krajina, udržitelná a šetrná energetika a zdravé životní prostředí v obcích i mimo ně umožňuje zdravý a spokojený život na území MAS.

Indikátory: Koeficient ekologické stability, Zlepšení stavu přírody a krajiny

3.1.3 Specifické cíle a opatření Strategického rámce

Tabulka 5 Specifické cíle a opatření strategického rámce

Strategický cíl I. "Diverzifikovaná, dlouhodobě udržitelná regionální ekonomika připravená reagovat na změny situace, držící krok s technologickým rozvojem a inovacemi. Trvalá a odpovědná péče o zdroje a infrastrukturu v území je součástí jeho bohatství."
Specifický cíl I.1. Zlepšení konkurenceschopnosti místní ekonomiky mimo jiné prostřednictvím inovací a digitalizace v jednotlivých hospodářských odvětvích
Rozvojová potřeba: RPP E: Podpora podnikání, podnikavosti a inovací
Opatření I.1.1. Zavádění principů digitalizace, automatizace a robotizace výroby v malých a středních firmách, včetně zemědělství a potravinářství, podpora dalších inovací a sdílení příkladů dobré praxe
Rozvojová potřeba: RPP E: Podpora podnikání, podnikavosti a inovací
Realizace níže uvedených aktivit povede k naplnění daného opatření: <ul style="list-style-type: none"> • Zvýšení přidané hodnoty výrobků a služeb podniků v produkčním řetězci • Zlepšení inovačních schopností malých a středních podniků především ve vazbě na strategii průmyslu 4.0, a inovací v zemědělství či dopravě • Řešení ochrany duševního vlastnictví, vytváření klastrů, inovačních center a jiných prvků kooperace v zavádění inovací, zapojování kreativních a propagačních podniků, rozvoj designu • Zavádění pokročilých technologií v malých a středních podnicích, především automatizace, robotizace, 3 D tisk a další prvky Průmyslu 4.0 či rozšířeně Hospodářství 4.0 • Ekologické inovace v zemědělství a lesnictví • Digitalizace vnitřního prostředí v malých a středních podnicích, rozšíření digitálních řešení, rozšířená reality, umělou inteligenci až po kybernetickou bezpečnost • Podpora spolupráce při digitalizaci, napojení regionálních malých a středních podniků na centra pro digitální inovace • Podpora pořizování výkonné výpočetní techniky a software, kapacitní připojení a vnitřní konektivita v malých a

¹ Výchozí a cílová hodnota a měrná jednotka indikátorů jsou uvedeny v kap. 4.3 Popis monitoringu a evaluace strategie.

<p>středních podnicích</p> <ul style="list-style-type: none"> • Výstavba a modernizace infrastruktury pro vysokorychlostní přístup k internetu s velmi vysokou kapacitou, především s technologií optických vláken s přenosovou rychlostí vyšší než 1 Gbit/s
<p>Specifický cíl I.2. Posilování místní ekonomiky a stabilizace trhu práce prostřednictvím podpory podnikavosti a rozvoje znalostí a dovedností zaměstnanců</p>
<p>Rozvojová potřeba: RPP E: Podpora podnikání, podnikavosti a inovací, RPP B: Podpora vzdělávání</p>
<p>Opatření I.2.1. Zavádění opatření vedoucích k zakládání, rozvoji či diverzifikaci podnikatelských činností</p>
<p>Rozvojová potřeba: RPP E: Podpora podnikání, podnikavosti a inovací</p>
<p>Realizace níže uvedených aktivit povede k naplnění daného opatření:</p> <ul style="list-style-type: none"> • Podpora zakládání nových podniků, rozvoj stávajících podniků, především pomoc v pořizování technologií, jejich propojování, zvýšení podnikavosti, inkubátory a další způsoby zajištění přežití nových firem na trhu, podpora konkurenceschopnosti a s tím spojených služeb firmám • Zahájení činnosti mladých (nových) zemědělců, podpora jejich činnosti, diverzifikace podnikání zemědělců směrem k nezemědělským činnostem • Zlepšení postavení mikro, malých a středních podniků především v zemědělství v rámci dodavatelských vztahů, pro větší přidanou hodnotu, finalizaci produkce, vlastní skladování, inovace na jedné straně a zachování tradičních postupů a kvality, krátké dodavatelsko-zpracovatelské řetězce
<p>Opatření I.2.2. Podpora stabilizovaného trhu práce prostřednictvím rozvoje znalostí a dovedností obyvatel</p>
<p>Rozvojová potřeba: RPP B: Podpora vzdělávání, RPP E: Podpora podnikání, podnikavosti a inovací</p>
<p>Realizace níže uvedených aktivit povede k naplnění daného opatření:</p> <ul style="list-style-type: none"> • Posílení spolupráce podniků se školami, zvýšení počtu zaměstnanců s pokročilými dovednostmi a počtu podniků investujících do těchto dovedností • Vytvoření inovačních ekosystémů na národní i regionální úrovni • Zlepšení procesu objevování podnikatelských příležitostí • Podpora stabilizovaného trhu práce, kde nabídka odpovídá poptávce
<p>Opatření I.2.3. Posilování místní ekonomiky prostřednictvím podpory a zvyšování povědomí o regionální produkci a přínosech lokální ekonomiky</p>
<p>Rozvojová potřeba: RPP E: Podpora podnikání, podnikavosti a inovací, RPP B: Podpora vzdělávání</p>
<p>Realizace níže uvedených aktivit povede k naplnění daného opatření:</p> <ul style="list-style-type: none"> • Podpora systému zkracující dodavatelské řetězce • Podpora spolupracujících systémů (spotřebitelská družstva) propagujících lokální ekonomiku a vzdělávání v této oblasti • Podpora tradiční a regionální produkce • Podpora spolupráce veřejného a soukromého sektoru (budování veřejné turistické infrastruktury s vhodným zapojením soukromých subjektů) • Podpora rozvoje agroturistiky, hipoturistiky, geoturistiky atd., zkvalitněním stravovacích a ubytovacích služeb • Podpora napojení místní produkce do regionální gastronomie • Podpora cestovního ruchu v území MAS s cílem posílit ekonomickou stabilitu regionu
<p>Strategický cíl II. "Odpovědná, soudržná, vzdělaná, emancipovaná, kulturní, zdravá a bezpečná společnost, s kvalitní veřejnou správou a aktivním občanským sektorem, která disponuje dostatečným zázemím a směřuje ke stále vyšší kvalitě života na území MAS."</p>
<p>Specifický cíl II.1. Zajištění dostatečné sociální infrastruktury v území MAS</p>
<p>Rozvojová potřeba: RPP A: Zkvalitnění sociální práce a sociálních služeb v území MAS</p>

Opatření II.1.1. Zajištění rovnoměrné dostupnosti a kvality sociálních služeb a navazujících aktivit včetně rozvíjení klíčových kompetencí pracovníků a podpora mezioborové spolupráce a partnerství aktérů na území MAS Lašsko
Rozvojová potřeba: RPP A: Zkvalitnění sociální práce a sociálních služeb v území MAS, RPP B: Podpora vzdělávání
<p>Realizace níže uvedených aktivit povede k naplnění daného opatření:</p> <ul style="list-style-type: none"> • Investice do infrastruktury sociálních služeb (pobytové, ambulantní i terénní služby) • Komunitní plánování sociálních služeb na úrovni MAS • Vzdělávání sociálních pracovníků a prevence syndromu vyhoření • Spolupráce pracovníků v sociálních službách navzájem i s dalšími aktéry (obce, lékaři, policie, pedagogové, OSPOD atp.) • Podpora multidisciplinárních týmů • Podpora dobrovolnictví • Podpora vnitroobecní dopravy pro seniory a další potřebné osoby • Podpora pečujících osob v rámci rodiny, případně komunity • Podpora poradenství, služeb pro rodinu a dalších preventivních opatření • Aktivity zaměřené na rozvíjení sociálních kompetencí dětí • Podpora a zajištění aktivit pro místní komunitu (setkávání, tábory, workshopy atp.)
Opatření II.1.2. Zajištění dostupného bydlení pro potřebné občany
Rozvojová potřeba: RPP A: Zkvalitnění sociální práce a sociálních služeb v území MAS
<p>Realizace níže uvedených aktivit povede k naplnění daného opatření:</p> <ul style="list-style-type: none"> • Investice do dostupného a prostupného bydlení pro potřebné občany (např. nízkonákladové, startovací, sociální bydlení) • Podpora sociální práce, poradenství a preventivních aktivit pro ohrožené skupiny • Spolupráce mezi obcemi a dalšími aktéry k zajištění dostatečných kapacit k bydlení
Specifický cíl II.2. Zajištění kvalitního a dostupného vzdělávání pro všechny
Rozvojová potřeba: RPP B: Podpora vzdělávání
Opatření II.2.1. Zajištění dostatečné kapacity, kvality a materiálního vybavení vzdělávacích zařízení
Rozvojová potřeba: RPP B: Podpora vzdělávání
<p>Realizace níže uvedených aktivit povede k naplnění daného opatření:</p> <ul style="list-style-type: none"> • Investice do mateřských, základních a středních škol k zajištění dostatečných kapacit a kvalitního materiálního vybavení • Podpora vzniku a rozvoje dětských skupin, lesních klubů a dalších alternativních zařízení a přístupů pro vzdělávání • Zlepšení technického vybavení vzdělávacích zařízení v oblasti klíčových kompetencí (práce s digitálními technologiemi, přírodní vědy, technické a řemeslné obory cizí jazyky a další) • Podpora rozvoje individuálního potenciálu žáků • Podpora škol v procesu strategického plánování
Opatření II.2.2. Rozšiřování a prohlubování vzdělávání pedagogických i nepedagogických pracovníků, spolupráce aktérů ve vzdělávání
Rozvojová potřeba: RPP B: Podpora vzdělávání
<p>Realizace níže uvedených aktivit povede k naplnění daného opatření:</p> <ul style="list-style-type: none"> • Podpora vzdělávání pracovníků škol a školských/vzdělávacích zařízení • Podpora zdravého klimatu ve škole • Podpora vedení škol v oblasti pedagogického leadershipu • Podpora vzájemného předávání znalostí a zkušeností mezi pedagogy a odbornými pracovníky v území

<ul style="list-style-type: none"> • Podpora spolupráce aktérů ve vzdělávání a podpora mezioborové spolupráce
Opatření II.2.3. Podpora zájmového, neformálního a celoživotního vzdělávání
Rozvojová potřeba: RPP B: Podpora vzdělávání
<p>Realizace níže uvedených aktivit povede k naplnění daného opatření:</p> <ul style="list-style-type: none"> • Podpora vzniku a rozvoje organizací poskytujících zájmové, neformální a celoživotní vzdělávání • Podpora personálního zabezpečení aktivit pro volný čas, včetně podpory vzdělávání a motivace dobrovolníků i pracovníků • Podpora pravidelné i nepravidelné činnosti místních komunit, včetně pobytových akcí • Podpora spolupráce mezi organizacemi • Podpora vzdělávacích center pro zvyšování povědomí o rizicích změn klimatu, adaptačních opatření, udržitelné energetice a ekonomice včetně principů cirkulární ekonomiky, udržitelného zemědělství a lesnictví • Podpora uměleckého vzdělávání • Podpora rovných příležitostí k trávení volného času pro zdravotně, sociálně či jinak znevýhodněné
Specifický cíl II.3. Zlepšení vybavenosti obcí MAS
Rozvojová potřeba: RPP C: Zlepšení kvality života v obcích MAS
Opatření II.3.1. Zlepšení dopravní dostupnosti a zkvalitnění dopravní a technické infrastruktury
Rozvojová potřeba: RPP C: Zlepšení kvality života v obcích MAS
<p>Realizace níže uvedených aktivit povede k naplnění daného opatření:</p> <ul style="list-style-type: none"> • Podpora výstavby a modernizace silnic I. - IV. třídy a místních komunikací, včetně mostů a lávek a dalších staveb silniční infrastruktury • Podpora výstavby, modernizace a rekonstrukce komunikací a doprovodných zařízení ke zvýšení bezpečnosti v pěší a automobilové dopravě • Podpora výstavby, modernizace a rekonstrukce infrastruktury pro cyklistickou dopravu včetně doprovodných zařízení • Podpora rozvoje udržitelných forem dopravy, včetně související infrastruktury • Podpora modernizace systému veřejného osvětlení • Podpora budování navazujících sítí dopravní a technické infrastruktury (místní komunikace, chodníky, vodovody, plynovody, kanalizace, veřejného osvětlení, parkoviště-odstavná parkoviště atd.)
Opatření II.3.2. Zlepšení stavu veřejného prostoru, občanské vybavenosti a bydlení
Rozvojová potřeba: RPP C: Zlepšení kvality života v obcích MAS
<p>Realizace níže uvedených aktivit povede k naplnění daného opatření:</p> <ul style="list-style-type: none"> • Podpora revitalizace zeleně, veřejných prostranství, nevyužívaných ploch, krajinářské architektury včetně související technické infrastruktury • Podpora všech forem bydlení, včetně nájemního bydlení, výstavby různých typů vlastnických forem bytů, se zapojením veřejných i soukromých investorů • Zvýšení zdravotní gramotnosti obyvatel využíváním preventivních programů • Podpora stabilizace personálních zdrojů ve zdravotnictví • Podpora zajištění základní sítě zdravotní péče • Podpora revitalizace, infrastruktury a vybavení pro činnost kulturních památek, muzeí a knihoven jako příspěvek k ochraně kulturního dědictví, včetně expozic, depozitářů, technického zázemí a dalších doplňkových investic, jako jsou parky v okolí památek, návštěvnická infrastruktura a parkoviště • Podpora zlepšení napojení obcí na vysokorychlostní internet • Podpora zlepšení technického a návštěvnického zázemí obecních knihoven • Podpora projektů zaměřených na zlepšení efektivity městských úřadů (nový informační systém a obnova IT technologií na obcích)

Opatření II.3.3. Podpora spolkových, komunitních a volnočasových aktivit a jejich zázemí
Rozvojová potřeba: RPP C: Zlepšení kvality života v obcích MAS
<p>Realizace níže uvedených aktivit povede k naplnění daného opatření:</p> <ul style="list-style-type: none"> • Podpora zajištění, revitalizace a vybavenosti infrastruktury pro sportovní, kulturní a komunitní život v obci - kulturní domy, polyfunkční domy, komunitní centra, sportovní zázemí (venkovní i vnitřní), klubovny, atd. • Podpora komunitních projektů a zapojení a aktivizace občanů komunity při jejich realizaci • Podpora a rozvoj dobrovolnictví • Podpora aktivního zapojení místních aktérů a rozvoj komunitního života v lokalitách ohrožených sociálním vyloučením za posilování přístupu zdola • Podpora udržitelného spolkového a komunitního života a rozvíjení kompetencí osob působících v obcích v komunitní práci • Podpora budování sportovišť a zázemí pro mladé (skateparky, pumptracková hřiště) pro aktivní trávení volného času • Podpora zázemí, které ke své činnosti může využít více organizací současně • Podpora rekonstrukce a výstavby multifunkčních hřišť, hřišť pro děti různých věkových kategorií včetně hracích ploch pro dospělé • Podpora udržitelného cestovního ruchu
Specifický cíl II.4. Zvyšování bezpečnosti v obcích
Rozvojová potřeba: RPP D: Zvyšování bezpečnosti v obcích
Opatření II.4.1. Zkvalitňování infrastruktury a vybavení sloužícího k ochraně obyvatelstva před riziky a dalších nástrojů ochrany bezpečnosti obyvatel
Rozvojová potřeba: RPP D: Zvyšování bezpečnosti v obcích
<p>Realizace níže uvedených aktivit povede k naplnění daného opatření:</p> <ul style="list-style-type: none"> • Zlepšení materiálně-technického vybavení a podmínek pro činnost IZS včetně výstavby výcvikových a vzdělávacích středisek, modernizace systémů varování a vyrozumění, ICT vybavení • Podpora jednotek JPO, především kategorie V, v menší míře II, III rekonstrukcí požárních zbrojnic, pořízením požární techniky, vybudováním a rekonstrukcí zdrojů požární vody v obcích • Podpora zavedení systematického bezpečnostního managementu a plánování na úrovni regionu, včetně průřetů do strategického a územního plánování • Podpora zvyšování, bezpečnosti, odolnosti a spolehlivosti bezpečnostní infrastruktury • Podpora vzdělávání ve veřejném, podnikatelském i občanském sektoru v oblasti kybernetické bezpečnosti • Podpora investic do technologií kybernetické bezpečnosti ve všech sektorech • Podpora využití přínosů digitalizace pro občany, podniky a veřejnou správu (elektronizace služeb, propojení datových fondů), snížení časové náročnosti jednotlivých úkonů při styku občanů s úřady, i v dalších oblastech • Podpora propojeného systému strategického a územního plánování a zapojení expertních kapacit tak, aby byly lépe odhadnuty trendy a směry vývoje území MAS • Podpora prevence kriminality a zvýšení bezpečnosti obyvatel území MAS
Strategický cíl III. "Odolná a pestrá krajina, udržitelná a šetrná energetika a zdravé životní prostředí v obcích i mimo ně, umožňuje zdravý a spokojený život na území MAS."
Specifický cíl III.1. Odolná a pestrá krajina MAS Laško
Rozvojová potřeba: RPP F: Zlepšování životního prostředí v území MAS
Opatření III.1.1. Podpora k přírodě šetrných způsobů hospodaření a užívání území MAS Laško
Rozvojová potřeba: RPP F: Zlepšování životního prostředí v území MAS

Realizace níže uvedených aktivit povede k naplnění daného opatření:

- Podpora prevence rizik a odolnosti vůči katastrofám, včetně adaptačních krajinných úprav, opatření na zemědělské a lesní půdě na zadržování vody v krajině, včetně realizace pozemkových úprav, omezování eroze, pěstování meziplodin, zvyšování obsahu organické hmoty v půdě vč. lesní, management na zemědělské a lesní půdě včetně péče o půdu (proti chemické a mechanické degradaci - investice do zemědělských a lesnických technologií na ochranu půdy, omezování těžební eroze péčí o dopravní stavby v lesích či jejich asanací, boj proti záborům půdy), ochrana a tvorba mokřadů
- Podpora udržitelného hospodaření s vodou, od zdrojů pitné vody přes využití dešťových vod po čištění odpadních vod a využití takto vyčištěných odpadních vod v obcích, snižování spotřeby vody ve výrobě, snižování ztrát vody v rozvodech v domácnostech, obcích a firmách
- Podpora omezení používání znečišťujících látek v blízkosti vodního prostředí (hnojiva, látky pro chemickou ochranu rostlin, léčiva apod.), podpora zeleného hnojení a pěstování dusík vázajících plodin
- Podpora zachování či posílení biologické rozmanitosti, ochrana fauny, flóry i stanovišť v krajině i v sídlech. Citlivé hospodaření v krajině s důrazem na ochranu biodiversity
- Podpora zvyšování prostupnosti krajiny, péče o systém chráněných území, zlepšování přírodně-estetických kvalit krajiny, zjemňování zrna krajinné mozaiky, zachování a obnova tradičního rázu krajiny i sídel
- Podpora zachování a rozšiřování krajinných prvků na zemědělské půdě - zvyšování neprodukčních ploch (především remízky), agrolesnické systémy na orných a travnatých plochách (silvoorebné a silvopastorální systémy), mokřady, průlehy, zasakovací meze, kamenice, větrolamy, biocentra a biokoridory
- Podpora zachování a rozšiřování krajinných prvků na lesní půdě - genofondové porosty, habitatové dřeviny, meliorační a zpevňující dřeviny, autochtonní porosty, zamezení holosečí, vodní prvky v lese, podpora rekreačních funkcí lesa
- Podpora biodiversity na produkčních zemědělských plochách: rozšiřování ploch sadů a jiných trvalých porostů, krajinostranné sady, větší pestrost osevních plánů (víceleté plodiny, zelenina, pícniny) s ohledem na potřeby ochrany vody, zvýšení podílu ekologického zemědělství, zalesňování a zatravnění vhodných ploch, zvýšení biodiversity i estetiky krajiny
- Podpora obnovy jak přírody a krajiny, tak přírodně-produkčních systémů (především v lesích) po kalamitách a katastrofách - kůrovec, větrné kalamity, atd.
- Podpora péče o domácí a hospodářská zvířata

Specifický cíl III.2. Udržitelná a šetrná energetika na území MAS

Rozvojová potřeba: RPP G: Energetika a úspory energií

Opatření III.2.1. Podpora energetických úspor, koordinace výroby a spotřeby energií na úrovni místních komunit a podpora udržitelné energetiky na území MAS

Rozvojová potřeba: RPP G: Energetika a úspory energií

Realizace níže uvedených aktivit povede k naplnění daného opatření:

- Podpora zvýšení podílu OZE včetně solárních, kombinovaná výroba tepla a elektřiny, tepelných čerpadel, akumulace energie, rozvody energie, technologie a systémy
- Podpora rozvoje inteligentních energetických systémů výroby, spotřeby a skladování energie na místní úrovni
- Podpora rozvoje systémů měření a regulace toků energie aj, podpora spolupráce v energetické oblasti, především vznik a fungování energetický komunit, energetického managementu
- Podpora vytváření účelových partnerství (např. systém sběru, sovu a následného využití drobných zdrojů dřevní štěpky na úrovni mikroregionu atd.)
- Podpora nákupu nízkoemisních a bezemisních vozidel pro veřejnou dopravu
- Podpora nákupu vozidel a zařízení s alternativním pohonem, plnicí a dobíjecí stanice pro občany, podnikatele i veřejnou dopravu, telematika pro veřejnou dopravu

Specifický cíl III.3. Zdravé životní prostředí

Rozvojová potřeba: RPP F: Zlepšování životního prostředí v území MAS

Opatření III.3.1. Podpora snižování zátěže životního prostředí polutanty a odpady

Realizace níže uvedených aktivit povede k naplnění daného opatření:

- Podpora odstranění stacionárních zdrojů znečištění ovzduší, jak spalovacích tak nespalovacích (v obcích, průmyslu, zemědělství aj).
- Podpora snižování znečištění ovzduší z dopravy, včetně úklidu prachu ze zpevněných ploch, snížení prašnosti z polí
- Podpora rozšiřování a obnova systému sledování a hodnocení kvality ovzduší a meteorologických dat v regionálním měřítku
- Podpora prevence vzniku odpadů (kompostéry, dílny pro znovupoužití výrobků, potravinové banky, systémy prevence jednorázových obalů, spravedlivé systémy plateb za odpady, atp.)
- Podpora materiálového a energetického využití odpadů (sběrné dvory, systém pro třídění, úpravu, materiálové využití, atp.)
- Podpora pořízení technologií na zpracování druhotných surovin a dalších způsobů snížení vlastní spotřeby materiálů ve výrobě a pro zvýšení využití druhotných surovin v podnicích
- Podpora zavádění materiálového ekodesignu u výrobků, pořizování výrobků s delší životností a jejich opravy
- Podpora odstranění nepovolených skládek a rekultivace starých skládek
- Podpora odstranění a inventarizace ekologických zátěží, inventarizace kontaminovaných a potenciálně kontaminovaných míst, kategorizace priorit pro výběr nejzávažněji kontaminovaných míst k sanaci
- Podpora realizace průzkumných prací u kontaminovaných míst a analýza rizik
- Podpora monitorování počtu a stavu brownfields v území, vypracování studií využití, obnova, revitalizace chátrajících areálů (brownfields)

Tabulka 6 Schéma hierarchie cílů a opatření SCLLD MAS Laško

Strategický cíl: I. "Diverzifikovaná, dlouhodobě udržitelná regionální ekonomika připravená reagovat na změny situace, držící krok s technologickým rozvojem a inovacemi. Trvalá a odpovědná péče o zdroje a infrastrukturu v území je součástí jeho bohatství."	
Indikátory strategického cíle: Míra podnikatelské aktivity, Podíl nezaměstnanosti, Inovativní řešení	
Specifické cíle	Opatření Strategického rámce
I.1. Zlepšení konkurenceschopnosti místní ekonomiky mimo jiné prostřednictvím inovací a digitalizace v jednotlivých hospodářských odvětvích	I.1.1. Zavádění principů digitalizace, automatizace a robotizace výroby v malých a středních firmách, včetně zemědělství a potravinářství, podpora dalších inovací a sdílení příkladů dobré praxe
I.2. Posilování místní ekonomiky a stabilizace trhu práce prostřednictvím podpory podnikavosti a rozvoje znalostí a dovedností zaměstnanců	I.2.1. Zavádění opatření vedoucích k zakládání, rozvoji či diverzifikaci podnikatelských činností
	I.2.2. Podpora stabilizovaného trhu práce prostřednictvím rozvoje znalostí a dovedností obyvatel
	I.2.3. Posilování místní ekonomiky prostřednictvím podpory a zvyšování povědomí o regionální produkci a přínosech lokální ekonomiky
Strategický cíl: II. "Odpovědná, soudržná, vzdělaná, emancipovaná, kulturní, zdravá a bezpečná společnost, s kvalitní veřejnou správou a aktivním občanským sektorem, která disponuje dostatečným zázemím a směřuje ke stále vyšší kvalitě života na území MAS."	
Indikátory strategického cíle: Saldo migrace, Zvýšení úrovně vybavenosti obcí	
Specifické cíle	Opatření Strategického rámce
II.1. Zajištění dostatečné sociální infrastruktury v území MAS	II.1.1. Zajištění rovnoměrné dostupnosti a kvality sociálních služeb a navazujících aktivit včetně rozvíjení klíčových kompetencí pracovníků a podpora mezioborové spolupráce a partnerství aktérů na území MAS Laško
	II.1.2. Zajištění dostupného bydlení pro potřebné občany
II.2. Zajištění kvalitního a dostupného vzdělávání pro všechny	II.2.1. Zajištění dostatečné kapacity, kvality a materiálního vybavení vzdělávacích zařízení
	II.2.2. Rozšiřování a prohlubování vzdělávání pedagogických i nepedagogických pracovníků, spolupráce aktérů ve vzdělávání

	II.2.3. Podpora zájmového, neformálního a celoživotního vzdělávání
II.3. Zlepšení vybavenosti obcí MAS	II.3.1. Zlepšení dopravní dostupnosti a zkvalitnění dopravní a technické infrastruktury
	II.3.2. Zlepšení stavu veřejného prostoru, občanské vybavenosti a bydlení
	II.3.3. Podpora spolkových, komunitních a volnočasových aktivit a jejich zázemí
II.4. Zvyšování bezpečnosti v obcích	II.4.1. Zkvalitňování infrastruktury a vybavení sloužícího k ochraně obyvatelstva před riziky a dalších nástrojů ochrany bezpečnosti obyvatel
Strategický cíl: III. "Odolná a pestrá krajina, udržitelná a šetrná energetika a zdravé životní prostředí v obcích i mimo ně, umožňuje zdravý a spokojený život na území MAS."	
Indikátory strategického cíle: Koeficient ekologické stability, Zlepšení stavu přírody a krajiny	
Specifické cíle	Opatření Strategického rámce
III.1. Odolná a pestrá krajina MAS Lašsko	III.1.1. Podpora k přírodě šetrných způsobů hospodaření a užívání území MAS Lašsko
III.2. Udržitelná a šetrná energetika na území MAS	III.2.1. Podpora energetických úspor, koordinace výroby a spotřeby energií na úrovni místních komunit a podpora udržitelné energetiky na území MAS
III.3. Zdravé životní prostředí	III.3.1. Podpora snižování zátěže životního prostředí polutanty a odpady

3.2 Vazba na Strategii regionálního rozvoje ČR 21+

Cíle Strategie CLLD nejsou v rozporu s cíli Strategie regionálního rozvoje ČR 2021+ („SRR ČR 21+“). Kapitola definuje příspěvek realizace SCLLD MAS Lašsko k naplnění cílů SRR ČR 21+. U každého opatření Strategického rámce SCLLD MAS Lašsko bylo určeno, který specifický cíl SRR ČR 21+ pomáhá dané opatření naplňovat. Provázanost cílů SCLLD MAS Lašsko a SRR ČR 21+ uvádí Tabulka 7.

Tabulka 7 Naplňování SRR ČR 21+ prostřednictvím opatření Strategického rámce SCLLD

Specifický cíl Strategického rámce SCLLD	Opatření Strategického rámce SCLLD	Specifický cíl SRR ČR 21+
I.1. Zlepšení konkurenceschopnosti místní ekonomiky mimo jiné prostřednictvím inovací a digitalizace v jednotlivých hospodářských odvětvích	I.1.1. Zavádění principů digitalizace, automatizace a robotizace výroby v malých a středních firmách, včetně zemědělství a potravinářství, podpora dalších inovací a sdílení příkladů dobré praxe	<ul style="list-style-type: none"> • 3.1 Vytvořit vhodné podmínky pro diverzifikaci ekonomické základny regionálních center a jejich venkovského zázemí a využití jejich potenciálu a podpořit propojení podnikatelských subjektů ve vztahu k potřebám trhu práce • 4.1 Rostoucí podniky schopné se vyrovnávat se změnami na globálních trzích • 4.2 Zvýšení objemu přímých zahraničních investic s vyšší přidanou hodnotou ve strukturálně postižených krajích • 6.2 Rozvíjet strategické plánování na bázi funkčních regionů a posilovat spolupráci aktérů v území
I.2. Posilování místní ekonomiky a stabilizace trhu práce prostřednictvím podpory podnikavosti a rozvoje znalostí a dovedností zaměstnanců	I.2.1. Zavádění opatření vedoucích k zakládání, rozvoji či diverzifikaci podnikatelských činností	<ul style="list-style-type: none"> • 3.1 Vytvořit vhodné podmínky pro diverzifikaci ekonomické základny regionálních center a jejich venkovského zázemí a využití jejich potenciálu a podpořit propojení podnikatelských subjektů ve vztahu k potřebám trhu práce • 4.1 Rostoucí podniky schopné se vyrovnávat se změnami na globálních trzích
	I.2.2. Podpora stabilizovaného trhu práce prostřednictvím rozvoje znalostí a dovedností obyvatel	<ul style="list-style-type: none"> • 3.1 Vytvořit vhodné podmínky pro diverzifikaci ekonomické základny regionálních center a jejich venkovského zázemí a využití jejich potenciálu a podpořit propojení podnikatelských subjektů ve vztahu k potřebám trhu práce • 4.3 Podpořit růst inovační výkonnosti výzkumem a vývojem s většími přínosy pro hospodářství • 4.4 Zajistit kompetentní lidi/pracovníky pro průmysl, služby a veřejnou správu
	I.2.3. Posilování místní ekonomiky prostřednictvím podpory a zvyšování povědomí o regionální produkci a přínosech lokální ekonomiky	<ul style="list-style-type: none"> • 3.1 Vytvořit vhodné podmínky pro diverzifikaci ekonomické základny regionálních center a jejich venkovského zázemí a využití jejich potenciálu a podpořit propojení podnikatelských subjektů ve vztahu k potřebám trhu práce • 4.5 Odstranění bariér rozvoje souvisejících se sociální nestabilitou a lepší využití potenciálu k proměně a rozvoji krajů • 6.2 Rozvíjet strategické plánování na bázi funkčních regionů a posilovat spolupráci aktérů v území
II.1. Zajištění dostatečné sociální infrastruktury v území MAS	II.1.1. Zajištění rovnoměrné dostupnosti a kvality sociálních služeb a navazujících aktivit včetně rozvíjení klíčových kompetencí pracovníků a podpora	<ul style="list-style-type: none"> • 3.1 Vytvořit vhodné podmínky pro diverzifikaci ekonomické základny regionálních center a jejich venkovského zázemí a využití jejich potenciálu a podpořit propojení podnikatelských subjektů ve vztahu k potřebám trhu práce • 3.3 Zlepšit dostupnost služeb v regionálních centrech i v jejich venkovském zázemí s důrazem na kulturní

	mezioborové spolupráce a partnerství aktérů na území MAS Lašsko	<p>dědictví, péči o památky a místní specifika a reagovat na problémy spojené se stárnutím a existencí či vznikem sociálně vyloučených lokalit</p> <ul style="list-style-type: none"> ● 4.5 Odstranění bariér rozvoje souvisejících se sociální nestabilitou a lepší využití potenciálu k proměně a rozvoji krajů ● 6.2 Rozvíjet strategické plánování na bázi funkčních regionů a posilovat spolupráci aktérů v území
	II.1.2. Zajištění dostupného bydlení pro potřebné občany	<ul style="list-style-type: none"> ● 3.3 Zlepšit dostupnost služeb v regionálních centrech i v jejich venkovském zázemí s důrazem na kulturní dědictví, péči o památky a místní specifika a reagovat na problémy spojené se stárnutím a existencí či vznikem sociálně vyloučených lokalit
II.2. Zajištění kvalitního a dostupného vzdělávání pro všechny	II.2.1. Zajištění dostatečné kapacity, kvality a materiálního vybavení vzdělávacích zařízení	<ul style="list-style-type: none"> ● 3.3 Zlepšit dostupnost služeb v regionálních centrech i v jejich venkovském zázemí s důrazem na kulturní dědictví, péči o památky a místní specifika a reagovat na problémy spojené se stárnutím a existencí či vznikem sociálně vyloučených lokalit ● 6.2 Rozvíjet strategické plánování na bázi funkčních regionů a posilovat spolupráci aktérů v území
	II.2.2. Rozšiřování a prohlubování vzdělávání pedagogických i nepedagogických pracovníků, spolupráce aktérů ve vzdělávání	<ul style="list-style-type: none"> ● 3.1 Vytvořit vhodné podmínky pro diverzifikaci ekonomické základny regionálních center a jejich venkovského zázemí a využití jejich potenciálu a podpořit propojení podnikatelských subjektů ve vztahu k potřebám trhu práce ● 3.3 Zlepšit dostupnost služeb v regionálních centrech i v jejich venkovském zázemí s důrazem na kulturní dědictví, péči o památky a místní specifika a reagovat na problémy spojené se stárnutím a existencí či vznikem sociálně vyloučených lokalit ● 4.5 Odstranění bariér rozvoje souvisejících se sociální nestabilitou a lepší využití potenciálu k proměně a rozvoji krajů ● 6.2 Rozvíjet strategické plánování na bázi funkčních regionů a posilovat spolupráci aktérů v území
	II.2.3. Podpora zájmového, neformálního a celoživotního vzdělávání	<ul style="list-style-type: none"> ● 3.1 Vytvořit vhodné podmínky pro diverzifikaci ekonomické základny regionálních center a jejich venkovského zázemí a využití jejich potenciálu a podpořit propojení podnikatelských subjektů ve vztahu k potřebám trhu práce ● 3.3 Zlepšit dostupnost služeb v regionálních centrech i v jejich venkovském zázemí s důrazem na kulturní dědictví, péči o památky a místní specifika a reagovat na problémy spojené se stárnutím a existencí či vznikem sociálně vyloučených lokalit ● 6.2 Rozvíjet strategické plánování na bázi funkčních regionů a posilovat spolupráci aktérů v území
II.3. Zlepšení vybavenosti obcí MAS	II.3.1. Zlepšení dopravní dostupnosti a zkvalitnění dopravní a technické infrastruktury	<ul style="list-style-type: none"> ● 3.2 Zlepšit dopravní dostupnost v rámci regionů ● 3.3 Zlepšit dostupnost služeb v regionálních centrech i v jejich venkovském zázemí s důrazem na kulturní dědictví, péči o památky a místní specifika a reagovat na problémy spojené se stárnutím a existencí či vznikem sociálně vyloučených lokalit ● 4.6 Revitalizovat a regenerovat území pro lepší podnikání a zdravější život obyvatel
	II.3.2. Zlepšení stavu veřejného prostoru,	<ul style="list-style-type: none"> ● 3.3 Zlepšit dostupnost služeb v regionálních centrech i v jejich venkovském zázemí s důrazem na kulturní

	občanské vybavenosti a bydlení	<p>dědictví, péči o památky a místní specifika a reagovat na problémy spojené se stárnutím a existencí či vznikem sociálně vyloučených lokalit</p> <ul style="list-style-type: none"> • 3.4 Pečovat o prostředí obce a stabilizovat dlouhodobé využívání krajiny a zamezit její degradaci • 4.6 Revitalizovat a regenerovat území pro lepší podnikání a zdravější život obyvatel • 6.2 Rozvíjet strategické plánování na bázi funkčních regionů a posilovat spolupráci aktérů v území
	II.3.3. Podpora spolkových, komunitních a volnočasových aktivit a jejich zázemí	<ul style="list-style-type: none"> • 3.3 Zlepšit dostupnost služeb v regionálních centrech i v jejich venkovském zázemí s důrazem na kulturní dědictví, péči o památky a místní specifika a reagovat na problémy spojené se stárnutím a existencí či vznikem sociálně vyloučených lokalit • 6.2 Rozvíjet strategické plánování na bázi funkčních regionů a posilovat spolupráci aktérů v území
II.4. Zvyšování bezpečnosti v obcích	II.4.1. Zkvalitňování infrastruktury a vybavení sloužícího k ochraně obyvatelstva před riziky a dalších nástrojů ochrany bezpečnosti obyvatel	<ul style="list-style-type: none"> • 6.1 Posilovat koordinaci strategického a územního plánování • 6.2 Rozvíjet strategické plánování na bázi funkčních regionů a posilovat spolupráci aktérů v území • 6.3 Zohledňovat územní dimenzi v rámci sektorových politik a rozvíjet SMART řešení • 6.4 Zefektivnit výkon veřejné správy a podpořit bezpečné poskytování elektronických služeb občanům • 6.5 Zlepšit práci s daty v oblasti regionálního rozvoje
III.1. Odolná a pestrá krajina MAS Lašsko	III.1.1. Podpora k přírodě šetrným způsobům hospodaření a užívání území MAS Lašsko	<ul style="list-style-type: none"> • 3.4 Pečovat o prostředí obce a stabilizovat dlouhodobé využívání krajiny a zamezit její degradaci • 4.6 Revitalizovat a regenerovat území pro lepší podnikání a zdravější život obyvatel
III.2. Udržitelná a šetrná energetika na území MAS	III.2.1. Podpora energetických úspor, koordinace výroby a spotřeby energií na úrovni místních komunit a podpora udržitelné energetiky na území MAS	<ul style="list-style-type: none"> • 3.5 Umožnit energetickou transformaci venkovského zázemí regionálních center • 6.2 Rozvíjet strategické plánování na bázi funkčních regionů a posilovat spolupráci aktérů v území
III.3. Zdravé životní prostředí	III.3.1. Podpora snižování zátěže životního prostředí polutanty a odpady	<ul style="list-style-type: none"> • 3.4 Pečovat o prostředí obce a stabilizovat dlouhodobé využívání krajiny a zamezit její degradaci

3.3 Popis integrovaných rysů strategie

Následující tabulka 8 znázorňuje vazby mezi opatřeními, která byla definována ve Strategickém rámci. Vazby jsou definovány takto: 0 = žádná vazba mezi opatřeními, 1 = slabá vazba, 2 = středně silná vazba, 3 = silná vazba.

Tabulka 8 Matice integrovaných rysů SCLLD MAS Laško 21+

Opatření	I.1.1	I.2.1	I.2.2	I.2.3	II.1.1	II.1.2	II.2.1	II.2.2	II.2.3	II.3.1	II.3.2	II.3.3	II.4.1	III.1.1	III.2.1	III.3.1
I.1.1	X															
I.2.1	3	X														
I.2.2	2	2	x													
I.2.3	1	2	1	X												
II.1.1	0	1	1	0	x											
II.1.2	0	1	0	0	3	x										
II.2.1	1	1	3	0	0	0	x									
II.2.2	1	1	3	1	1	0	3	x								
II.2.3	2	2	3	1	2	0	2	3	x							
II.3.1	2	2	0	0	0	3	0	0	0	x						
II.3.2	0	1	1	0	2	3	2	0	2	2	x					
II.3.3	0	0	1	1	2	0	1	1	3	0	3	x				
II.4.1	0	1	0	0	2	0	0	1	1	3	3	2	x			
III.1.1	2	1	1	3	0	0	1	3	3	2	3	3	3	x		
III.2.1	2	2	1	2	0	2	2	3	2	3	3	2	2	3	x	
III.3.1	2	1	1	3	0	2	1	3	2	3	3	2	2	3	3	x

Tabulka 9 Identifikace jednotlivých vazeb a jejich typ (územní, časová, finanční či věcná)

Opatření strategického rámce	Vazba	Souvislost	Popis integrace	
I.1.1.	I.2.1.	3	Věcná	Realizace opatření I.1.1. povede k zakládání, rozvoji či diverzifikaci podnikatelských činností
	I.2.2.	2	věcná, časová, územní	Pro naplnění opatření I.1.1. je nezbytné podporovat rozvoj znalostí a dovedností obyvatel
	I.2.3.	1	věcná, časová, územní	Realizací opatření I.1.1. (sdílením dobré praxe) dochází k naplňování opatření I.2.3.
	II.2.1.	1	věcná, územní	Realizace opatření II.2.1. zvyšuje připravenost pro realizaci opatření I.1.1.
	II.2.2.	1	věcná, územní	Realizace opatření II.2.2. zvyšuje připravenost pro realizaci opatření I.1.1.
	II.2.3.	2	věcná, územní	Realizace opatření II.2.3. zvyšuje připravenost pro realizaci opatření I.1.1. (především celoživotním vzděláváním)
	II.3.1.	2	věcná, časová, územní	Realizace opatření III.3.1. je předpokladem pro realizaci opatření I.1.1.
	III.1.1.	2	věcná, časová, územní	Realizace opatření I.1.1. zvyšuje efektivitu opatření III.1.1.
	III.2.1.	2	věcná, časová, územní, finanční	Realizace opatření I.1.1. zvyšuje efektivitu opatření III.2.1.
	III.3.1.	2	věcná, časová, územní	Realizace opatření I.1.1. zvyšuje efektivitu opatření III.3.1.
I.2.1	I.2.2.	2	věcná, časová, územní	Realizace opatření I.2.2. podporuje realizaci opatření I.2.1.
	I.2.3.	2	věcná, časová, územní	Realizace opatření I.2.3. přispívá k větší motivaci k zakládání, rozvoji či diverzifikaci podnikatelských činností
	II.1.1.	1	věcná, časová, územní, finanční	Sociální podniky jsou důležitou návaznou službou pro ohrožené skupiny obyvatel
	II.1.2.	1	věcná, územní	Podnikatelské aktivity zaměřené na výstavbu, rekonstrukce a pronájmy nemovitostí vedou k naplnění opatření II.1.2.
	II.2.1.	1	věcná, časová, územní	Realizace opatření II.2.1. zvyšuje připravenost pro realizaci opatření I.2.1.
	II.2.2.	1	věcná, časová, územní	Realizace opatření II.2.2. zvyšuje připravenost pro realizaci opatření I.2.1.
	II.2.3.	2	věcná, časová, územní	Realizace opatření II.2.3. zvyšuje připravenost pro realizaci opatření I.2.1. (především celoživotním vzděláváním)
	II.3.1.	2	věcná, časová, územní	Realizace opatření II.3.1. je důležitým předpokladem pro realizaci opatření I.2.1.

	II.3.2.	1	věcná, časová, územní	Realizace opatření II.3.2. je jedním z předpokladů pro realizaci opatření I.2.1.
	II.4.1.	1	věcná, časová, územní	Realizace opatření II.4.1. je jedním z předpokladů pro realizaci opatření I.2.1.
	III.1.1.	1	věcná, územní	Motivace podnikatelů k využívání k přírodě šetrných způsobů hospodaření
	III.2.1.	2	věcná, územní	Motivace podnikatelů k energetickým úsporám a využívání udržitelné energetiky
	III.3.1.	1	věcná, územní	Motivace podnikatelů k snižování zátěže životního prostředí polutanty a odpady
I.2.2	I.2.3.	1	věcná, časová, územní	Realizace opatření I.2.3. podporuje realizaci opatření I.2.2.
	II.1.1.	1	věcná, územní, finanční	Stabilizovaný trh práce snižuje ohrožení sociálním vyloučením, síť sociálních služeb zároveň zvyšuje šanci pro zaměstnání znevýhodněných osob
	II.2.1.	3	věcná, časová, územní	Realizace opatření II.2.1 je nezbytné pro naplnění opatření I.2.2.
	II.2.2.	3	věcná, časová, územní	Realizace opatření II.2.2 je nezbytné pro naplnění opatření I.2.2.
	II.2.3.	3	věcná, časová, územní	Realizace opatření II.2.3 je nezbytné pro naplnění opatření I.2.2.
	II.3.2.	1	věcná, územní	Vybavenost obcí (knihovny, kulturní zařízení) vedou k rozvoji znalostí a dovedností obyvatel
	II.3.3.	1	věcná, územní	Spolkové, komunitní a volnočasové aktivity vedou k rozvoji znalostí a dovedností obyvatel
	III.1.1.	1	věcná, časová, územní	Realizace opatření I.2.2. podporuje realizaci opatření III.1.1.
	III.2.1.	1	věcná, časová, územní	Realizace opatření I.2.2. podporuje realizaci opatření III.2.1.
	III.3.1.	1	věcná, časová, územní	Realizace opatření I.2.2. podporuje realizaci opatření III.3.1.
I.2.3	II.2.2.	1	věcná, územní	Realizace opatření II.2.2. je jednou z možností, jak dosáhnout realizace aktivit opatření I.2.3.
	II.2.3.	1	věcná, územní	Realizace opatření II.2.3. je jednou z možností, jak dosáhnout realizace aktivit opatření I.2.3.
	II.3.3.	1	věcná, územní	Realizace opatření II.3.3. je jednou z možností, jak dosáhnout realizace aktivit opatření I.2.3.
	III.1.1.	3	věcná, časová, územní	Realizace opatření I.2.3. je jedním z nástrojů pro realizaci opatření III.1.1.
	III.2.1.	2	věcná, časová, územní	Realizace opatření I.2.3. je jedním z nástrojů pro realizaci opatření III.2.1.
	III.3.1.	3	věcná, časová, územní	Realizace opatření I.2.3. je jedním z nástrojů pro realizaci opatření III.3.1.

II.1.1.	II.1.2.	3	věcná, územní	Realizace opatření II.1.1. přímo navazuje na realizaci opatření II.1.2.
	II.2.2.	1	věcná, územní	Realizace opatření II.2.2. podporuje realizaci opatření II.1.2.
	II.2.3.	2	věcná, územní	Realizace opatření II.2.3. je jedním z předpokladů pro realizaci opatření II.1.1.
	II.3.2.	2	věcná, územní	Realizace opatření II.3.2. je jedním z předpokladů pro realizaci opatření II.1.1.
	II.3.3.	2	věcná, územní	Realizace opatření II.3.3. je jedním z předpokladů pro realizaci opatření II.1.1.
	II.4.1.	2	věcná, územní	Realizace opatření II.4.1. podporuje realizaci opatření II.1.1.
II.1.2	II.3.1.	3	věcná, územní, časová	Realizace opatření II.3.1. přímo navazuje na realizaci opatření II.1.2.
	II.3.2.	3	věcná, územní, časová	Realizace opatření II.3.2. přímo navazuje na realizaci opatření II.1.2.
	III.2.1.	2	věcná, územní, časová	Při realizaci opatření II.1.2. je třeba využívat přístupů vycházejících z III.2.1.
	III.3.1.	2	věcná, územní, časová	Při realizaci opatření II.1.2. je třeba využívat přístupů vycházejících z III.3.1.
II.2.1.	II.2.2.	3	věcná, územní, časová	Realizace opatření II.2.1. je jedním z předpokladů pro realizaci opatření II.2.2.
	II.2.3.	2	věcná, územní, časová	Realizace opatření II.2.1. je jedním z předpokladů pro realizaci opatření II.2.3.
	II.3.2.	2	věcná, územní, časová	Realizace opatření II.3.2. přímo navazuje na realizaci opatření II.2.1.
	II.3.3.	1	věcná, územní	Realizace opatření II.3.3. podporuje realizaci opatření II.2.1.
	III.1.1.	1	věcná, územní, časová	Realizace opatření II.2.1. podporuje realizaci opatření III.1.1. a při jeho realizaci je třeba využívat principů III.1.1.
	III.2.1.	2	věcná, územní, časová	Realizace opatření II.2.1. podporuje realizaci opatření III.2.1. a při jeho realizaci je třeba využívat principů III.2.1.
	III.3.1.	1	věcná, územní, časová	Realizace opatření II.2.1. podporuje realizaci opatření III.3.1. a při jeho realizaci je třeba využívat principů III.3.1.
II.2.2.	II.2.3.	3	věcná, územní, časová	Realizace opatření II.2.2. přímo navazuje na realizaci opatření II.2.3.
	II.3.3.	1	věcná, územní	Realizace opatření II.2.2. podporuje realizaci opatření III.3.3.
	II.4.1.	1	věcná, územní	Realizace opatření II.2.2. je jednou z možností jak realizovat aktivity opatření II.4.1.
	III.1.1.	3	věcná, územní, časová	Realizace opatření II.2.2. je jedním z předpokladů pro realizaci opatření III.1.1.

	III.2.1.	3	věcná, územní, časová	Realizace opatření II.2.2. je jedním z předpokladů pro realizaci opatření III.2.1.
	III.3.1.	3	věcná, územní, časová	Realizace opatření II.2.2. je jedním z předpokladů pro realizaci opatření III.3.1.
II.2.3.	II.3.2.	2	věcná, územní	Realizace opatření II.3.2. přímo navazuje na realizaci opatření II.2.3.
	II.3.3.	3	věcná, územní	Realizace opatření II.3.3. přímo navazuje na realizaci opatření II.2.3.
	II.4.1.	1	věcná, územní, časová	Realizace opatření II.2.3. podporuje realizaci opatření II.4.1.
	III.1.1.	3	věcná, územní, časová	Realizace opatření II.2.3. podporuje realizaci opatření III.1.1.
	III.2.1.	2	věcná, územní, časová	Realizace opatření II.2.3. podporuje realizaci opatření III.2.1.
	III.3.1.	2	věcná, územní, časová	Realizace opatření II.2.3. podporuje realizaci opatření III.3.1.
	II.3.1.	II.3.2.	2	věcná, územní
II.4.1.		3	věcná, územní	Realizace opatření II.3.1. přímo navazuje a podporuje realizaci opatření II.4.1.
III.1.1.		2	věcná, územní, časová	Realizace opatření II.3.1. podporuje realizaci opatření III.1.1. a při jeho realizaci je třeba využívat principů III.1.1.
III.2.1.		3	věcná, územní, časová	Realizace opatření II.3.1. podporuje realizaci opatření III.2.1. a při jeho realizaci je třeba využívat principů III.2.1.
III.3.1.		3	věcná, územní, časová	Realizace opatření II.3.1. podporuje realizaci opatření III.3.1. a při jeho realizaci je třeba využívat principů III.3.1.
II.3.2.	II.3.3.	3	věcná, územní	Realizace opatření II.3.2. povede k podpoře opatření II.3.3.
	II.4.1.	3	věcná, územní	Realizace opatření II.4.1. podporuje a přímo navazuje na realizaci opatření II.3.2.
	III.1.1.	3	věcná, územní, časová	Realizace opatření II.3.2. podporuje realizaci opatření III.3.2. a při jeho realizaci je třeba využívat principů III.1.1.
	III.2.1.	3	věcná, územní, časová	Realizace opatření II.3.2. podporuje realizaci opatření III.3.2. a při jeho realizaci je třeba využívat principů III.2.1.
	III.3.1.	3	věcná, územní, časová	Realizace opatření II.3.2. podporuje realizaci opatření III.3.1. a při jeho realizaci je třeba využívat principů III.3.1.
II.3.3.	II.4.1.	2	věcná, územní	Realizace opatření II.4.1. podporuje a přímo navazuje na realizaci opatření II.3.3.
	III.1.1.	3	věcná, územní, časová	Realizace opatření II.3.3. podporuje realizaci opatření III.1.1.
	III.2.1.	2	věcná, územní, časová	Realizace opatření II.3.3. podporuje realizaci opatření III.3.2. a při jeho realizaci je třeba využívat principů III.2.1.

	III.3.1.	2	věcná, územní, časová	Realizace opatření II.3.3. podporuje realizaci opatření III.3.1. a při jeho realizaci je třeba využívat principů III.3.1.
II.4.1.	III.1.1.	3	věcná, územní	Realizace opatření III.1.1. napomáhá k realizaci opatření II.4.1.
	III.2.1.	2	věcná, územní	Realizace opatření III.2.1. napomáhá k realizaci opatření II.4.1.
	III.3.1.	2	věcná, územní	Realizace opatření III.3.1. napomáhá k realizaci opatření II.4.1.
III.1.1	III.2.1.	3	věcná, územní, časová	Realizace opatření III.1.1. silně napomáhá k realizaci opatření III.2.1.
	III.3.1.	3	věcná, územní, časová	Realizace opatření III.1.1. silně napomáhá k realizaci opatření III.2.1.
III.2.1	III.3.1.	3	věcná, územní, časová	Realizace opatření III.1.1. silně napomáhá k realizaci opatření III.2.1.

3.4 Popis inovativních rysů strategie

MAS Laško při realizaci Strategie klade důraz na celý cyklus inovace, od vzniku myšlenky až po realizaci. Inovace chápe jak v technickém pojetí, tak v organizačním. Jedná se o podporu spolupráce mezi sektory, mezi Malými a středními podniky (MSP) a vzdělávacími institucemi, spolupráci v rámci území, koordinované plánování, tvorba studií a strategických dokumentů, setkávání a sdílení příkladů dobré praxe apod.

Inovační cíle a metody jsou v území MAS Laško rozvíjeny mnoha způsoby. Počínaje diskusemi v rámci pracovních skupin, diskuzemi při realizaci Strategie, přes animační aktivity k vlastním startovacím projektům MAS (Mikrogranty MAS Laško, z. s.). Moderní nástroje a řešení (SMART) jsou navrhovány a uplatňovány v řadě oblastí, jako je rozvoj infrastruktury pro vzdělávání a budování odborných učeben ZŠ, práce s digitálními technologiemi a zvýšení fyzické (např. dopravní) i kybernetické bezpečnosti, podpora čisté dopravy, elektromobility, sdílené dopravy. Podpora optimalizace a technologické inovace podniků, energetických úspor, digitalizace, automatizace, robotizace a zavádění SW inovací. Mezi další SMART řešení se řadí opatření pro adaptaci na klimatickou změnu a inovativní postupy pro řešení problémů v oblasti životního prostředí (voda, půda, zeleň, odpady). Úspory energií nebo materiálů, využívání Obnovitelných zdrojů energie (OZE), mající dopady klimatické, environmentální, ekonomické a zvyšující odolnost území vůči hrozbám (klimatickým i jiným). Nezbytnou podmínkou pro implementaci inovací je rozšiřování komunikačních technologií, hlavně zavádění vysokorychlostního internetu na celém území MAS.

Strategie CLLD vychází z myšlenek Inovační strategie České republiky 2019–2030 (ISČR 2030) a implementuje je na úrovni obcí, malých a středních podniků i domácností. Inovativnost je jedním ze základních principů metody LEADER, ke kterým se MAS Laško při realizaci Strategie hlásí. ISČR 2030 má za cíl v silicím konkurenčním prostředí zvýšit výkonnost národní ekonomiky, míří na finální výrobu, technologická řešení a služby založené na znalostech s vysokou přidanou hodnotou.

Tabulka 10 Vazba opatření Strategického rámce SCLLD na Inovační strategii České republiky 2019–2030

Pilíř Inovační strategie ČR 2030	Opatření Strategického rámce SCLLD	Stručný popis návaznosti
Financování a hodnocení výzkumu a vývoje	I.2.2. Podpora stabilizovaného trhu práce prostřednictvím rozvoje znalostí a dovedností obyvatel	Opatření I.2.2. a II.2.2. je v souladu s těmito cíli nastavenými v rámci Pilíře č. 1: <ul style="list-style-type: none"> posílit financování výzkumu a vývoje zjednodušit podmínky a urychlit proces zaměstnávání zahraničních kvalifikovaných pracovníků podpořit získávání prostředků z neveřejných zdrojů prostřednictvím finančních nástrojů
	II.2.1. Zajištění dostatečné kapacity, kvality a materiálního vybavení vzdělávacích zařízení	
Národní start-up a spin-off prostředí	I.2.1. Zavádění opatření vedoucích k zakládání, rozvoji či diverzifikaci podnikatelských činností	Opatření I.2.1. je v souladu s těmito cíli nastavenými v rámci Pilíře č. 2: <ul style="list-style-type: none"> zavést v rámci výuky na všech úrovních škol vzdělávání k nabytí podnikatelských dovedností, zavést monitoring a benchmarking inkubátorů, hubů a akceleratorů vytvořit ucelený program financování s národní podporou pro segment start-ups zabezpečit výměnu informací a nejlepších zkušeností mezi start-ups na národní úrovni
Polytechnické vzdělávání	II.2.1. Zajištění dostatečné kapacity, kvality a materiálního vybavení vzdělávacích zařízení	Opatření II.2.1., II.2.2., II.2.3., II.3.3., III.1.1., III.2.1., III.3.1. jsou v souladu s těmito cíli nastavenými v rámci Pilíře č. 3: <ul style="list-style-type: none"> změna systému polytechnického vzdělávání podpora celoživotního vzdělávání a re-skillingu – příprava na využívání průlomových technologií, analýza dopadů Průmyslu 4.0 na trh práce s cílem adekvátně transformovat vzdělávací soustavu
	II.2.2. Rozšiřování a prohlubování vzdělávání pedagogických i nepedagogických pracovníků, spolupráce aktérů ve vzdělávání	

	<p>II.2.3. Podpora zájmového, neformálního a celoživotního vzdělávání</p> <p>II.3.3. Podpora spolkových, komunitních a volnočasových aktivit a jejich zázemí</p> <p>III.1.1. Podpora k přírodě šetrných způsobů hospodaření a užívání území MAS Lašsko</p> <p>III.2.1. Podpora energetických úspor, koordinace výroby a spotřeby energií na úrovni místních komunit a podpora udržitelné energetiky na území MAS</p> <p>III.3.1. Podpora snižování zátěže životního prostředí polutanty a odpady</p>	
Inovační a výzkumná centra	<p>II.2.1. Zajištění dostatečné kapacity, kvality a materiálního vybavení vzdělávacích zařízení</p> <p>II.2.2. Rozšiřování a prohlubování vzdělávání pedagogických i nepedagogických pracovníků, spolupráce aktérů ve vzdělávání</p> <p>I.2.3 Posilování místní ekonomiky prostřednictvím podpory a zvyšování povědomí o regionální produkci a přínosech lokální ekonomiky</p>	<p>Opatření II.2.1., II.2.2. I.2.3. je v souladu s těmito cíli nastavenými v rámci Pilíře č. 4:</p> <ul style="list-style-type: none"> vytvořit vzájemně komplementární schéma financování kapacit pro VaVal z institucionální podpory na dlouhodobý koncepční rozvoj výzkumných organizací dosáhnout začlenění českých firem do oborových klastrů s účastí výzkumných institucí, v rámci podpor z veřejných prostředků specificky podporovat navržená řešení s potenciálem komercializace prostřednictvím ochrany duševního vlastnictví.
Digitální stát, výroba a služby	<p>I.1.1. Zavádění principů digitalizace, automatizace a robotizace výroby v malých a středních firmách, včetně zemědělství a potravinářství, podpora dalších inovací a sdílení příkladů dobré praxe</p> <p>II.1.1. Zajištění rovnoměrné dostupnosti a kvality sociálních služeb a navazujících aktivit včetně rozvíjení klíčových kompetencí pracovníků a podpora mezioborové spolupráce a partnerství aktérů na území MAS Lašsko</p> <p>II.4.1. Zkvalitňování infrastruktury a vybavení sloužícího k ochraně obyvatelstva před riziky a dalších nástrojů ochrany bezpečnosti obyvatel</p>	<p>Opatření I.1.1., II.1.1., III.4.1. je v souladu s těmito cíli nastavenými v rámci Pilíře č. 5:</p> <ul style="list-style-type: none"> zapojit malé a střední firmy do využívání digitálních nástrojů podnikání, zajistit komunikaci o aktuálních tématech a příležitostech z digitální agendy EU formulovat měřitelné úrovně implementace Průmyslu 4.0 a vyplývající všeobecně respektované standardy principy Průmyslu 4.0 aplikovat v energetice, zejména v oblasti chytrých sítí, a také v oblasti chytrých měst a regionů zajistit online služby pro občany a firmy a přeměnit sítě kontaktních míst pro asistovanou státní správu, zavést efektivní a centrálně řízené IT, které bude koordinovat RVIS se zapojením všech ministerstev vytvořit propojený datový fond (data only once) – propojení systémů s cílem využití všech informací, které již státní správa od občana či firmy v minulosti obdržela, s cílem zamezit povinnosti opětovného poskytování dříve poskytnutých informací
Chytré investice	<p>II.2.1. Zajištění dostatečné kapacity, kvality a materiálního vybavení vzdělávacích zařízení</p>	<p>Opatření II.2.1., I.2.1., I.2.3., II.4.1., III.1.1., III.2.1., III.3.1. je v souladu s těmito cíli nastavenými v rámci Pilíře č. 6:</p>

	<p>I.2.1 Zavádění opatření vedoucích k zakládání, rozvoji či diverzifikaci podnikatelských činností</p> <p>I.2.3 Posilování místní ekonomiky prostřednictvím podpory a zvyšování povědomí o regionální produkci a přínosech lokální ekonomiky</p> <p>II.4.1. Zkvalitňování infrastruktury a vybavení sloužícího k ochraně obyvatelstva před riziky a dalších nástrojů ochrany bezpečnosti obyvatel</p> <p>III.1.1. Podpora k přírodě šetrných způsobů hospodaření a užívání území MAS Lažsko</p> <p>III.2.1. Podpora energetických úspor, koordinace výroby a spotřeby energií na úrovni místních komunit a podpora udržitelné energetiky na území MAS</p> <p>III.3.1. Podpora snižování zátěže životního prostředí polutanty a odpady</p>	<ul style="list-style-type: none"> • dosáhnout zvýšení objemu firemních investic s vysokou přidanou hodnotou • podpořit investice realizující strategii Průmysl 4.0 • dosáhnout zvýšení investic do perspektivních odvětví • podpořit, aby veřejné zakázky podporovaly investice do inovací • zohlednit v rámci investiční politiky státu (veřejného investování) řešení umožňující adaptaci na změnu klimatu, řešení problematiky sucha a potravinové bezpečnosti
Mobilita a stavební prostředí	<p>II.1.2. Zajištění dostupného bydlení pro potřebné občany</p> <p>II.3.1. Zlepšení dopravní dostupnosti a zkvalitnění dopravní a technické infrastruktury</p> <p>II.3.2. Zlepšení stavu veřejného prostoru, občanské vybavenosti a bydlení</p>	<p>Opatření II.1.2., II.3.1., II.3.2. je v souladu s těmito cíli nastavenými v rámci Pilíře č. 7:</p> <ul style="list-style-type: none"> • zajistit široké a dostupné využití spolehlivých služeb chytré mobility pro přepravu osob a věcí • dobudovat páteřní síť dopravní infrastruktury • synchronizovat a koordinovat aktivity státní správy a samosprávy z oblasti budování dopravní sítě a • zajišťování dopravy, včetně zajištění potřeb osob s omezenou schopností pohybu a orientace • připravit se na široké nasazení automobilů s alternativním pohonem do reálného provozu • vytvořit cílenou koncepci podpory chytrých měst, včetně problematiky city logistiky
Ochrana duševního vlastnictví	<p>I.2.3 Posilování místní ekonomiky prostřednictvím podpory a zvyšování povědomí o regionální produkci a přínosech lokální ekonomiky</p>	<p>Opatření I.2.3. je v souladu s těmito cíli nastavenými v rámci Pilíře č. 8:</p> <ul style="list-style-type: none"> • zvýšit povědomí o ochraně DV – nastavení těsnější spolupráce se všemi stupni vzdělávání jak v přednáškové činnosti, tak především při tvorbě vzdělávacích programů, • zvýšit povědomí o ochraně DV ve výrobní a aplikační sféře a to již ve fázi výzkumu • zvýšit využívání ochrany duševního vlastnictví, zejména patentů s komerčním potenciálem
Chytrý marketing	<p>I.2.3 Posilování místní ekonomiky prostřednictvím podpory a zvyšování povědomí o regionální produkci a přínosech lokální ekonomiky</p>	<p>Opatření I.2.3., II.1.1. je v souladu s těmito cíli nastavenými v rámci Pilíře č. 9:</p> <ul style="list-style-type: none"> • prezentovat jak minulé světové úspěchy, tak současný inovační ekosystém, vč. moderní Inovační strategie

	II.1.1. Zajištění rovnoměrné dostupnosti a kvality sociálních služeb a navazujících aktivit včetně rozvíjení klíčových kompetencí pracovníků a podpora mezioborové spolupráce a partnerství aktérů na území MAS Lašsko	<ul style="list-style-type: none"> značku postavit na excelenci českých výzkumných center, unikátních produktech českých firem, špičkové vědě v nejpokročilejších technologiích a úspěšných jedincích v oblasti inovací
--	--	--

4. Implementační část

4.1 Popis řízení včetně řídicí a realizační struktury MAS

MAS Lašsko má v souladu s podmínkami pro standardizaci uvedenými v MPIN ustaveny povinné orgány, jejichž činnost a pravomoci jsou podrobně uvedeny ve Stanovách MAS Lašsko.

MAS Lašsko, z. s. je spolek ve smyslu zákona č. 89/2012 Sb. občanského zákoníku v platném znění, a jako takový je právnickou osobou způsobilou k právnímu jednání. Jde o místní partnerství tvořené fyzickými a právnickými osobami (členy,) hájícími veřejné a soukromé socioekonomické zájmy, působícími na území obcí jižní části okresu Nový Jičín, které vyslovily souhlas s realizací SCLLD 21+ MAS Lašsko na svém území.

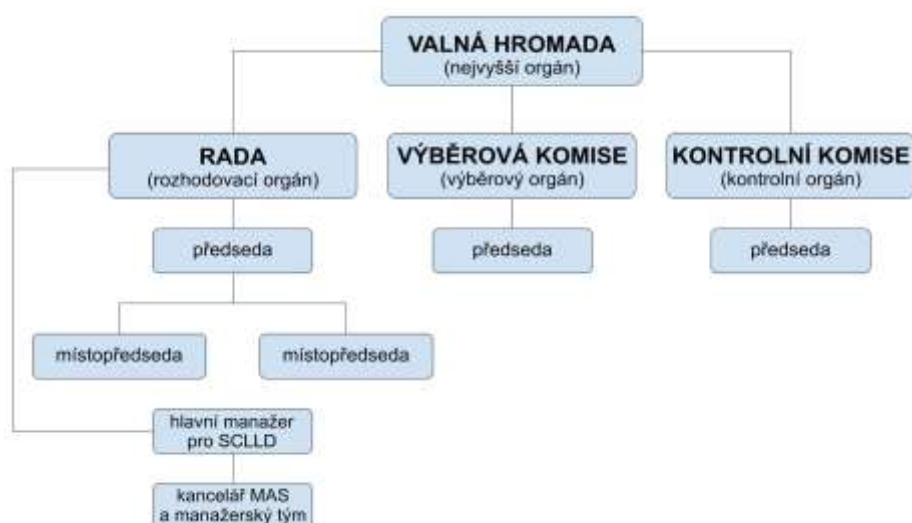
Cílem MAS Lašsko, z. s. je podpora udržitelného všestranného rozvoje v územní působnosti MAS, uchování či rozvoj historických, kulturních a přírodních hodnot prostřednictvím podpory vzájemné spolupráce občanů, obcí, neziskových organizací, drobných podnikatelů, malých a středních podniků a dalších subjektů z veřejného i soukromého sektoru působících v území MAS, prostřednictvím vlastní činnosti a realizace rozvojových koncepcí a strategií.

Veškeré podrobnosti jsou uvedeny ve Stanovách MAS Lašsko (ZDE). Způsoby jednání jednotlivých orgánů MAS jsou upraveny příslušnými jednacími řády, které jsou v aktuální i archivní verzi zveřejněny na webu MAS.

Orgány MAS jsou:

- Valná hromada - nejvyšší orgán MAS
- předseda a místopředseda MAS
- Rada - rozhodovací orgán MAS
- Výběrová komise - výběrový orgán MAS
- Kontrolní komise - kontrolní orgán MAS
- kancelář MAS - výkonný orgán

Obrázek 2 Organizační struktura MAS Lašsko, z. s.



MAS Laško má zřízenou kancelář MAS a má pověřeného zaměstnance na pozici vedoucího zaměstnance pro realizaci SCLLD, který je schválen Radou MAS, a odpovídá za realizaci SCLLD. Kancelář MAS je zřízena za účelem naplňování poslání spolku a zajištění služeb v rozsahu dle Stanov spolku. Dalšími zaměstnanci jsou programoví manažeři, koordinátor animačních činností a zaměstnanec na asistenční práci. Vedení účetnictví organizace zajišťuje externí účetní. Část činností je zabezpečována pomocí dalších externích služeb (např. IT služby).

Statutárním zástupcem MAS Laško je předseda MAS.

Kontakty na pracovníky a statutárního zástupce MAS Laško jsou zveřejněny na webu MAS ([ZDE](#)).

4.2 Popis animačních aktivit

Animační aktivity zahrnují veškeré činnosti kanceláře, orgánů a členské základny MAS prováděné v rámci SCLLD jejichž cílem je zvýšení zájmu veřejnosti zapojit se do přípravy Strategie, strategické řízení regionu, zvýšení informovanosti veřejnosti a místních aktérů, zvýšení kvality žádostí o dotace a realizovaných projektů vycházejících z cílů Strategie, přičemž projekty mohou ale nemusí být realizovány prostřednictvím SCLLD. Za animační aktivity nejsou považovány činnosti při samotné administraci projektů konečných žadatelů/příjemců. Ve fázi přípravy Strategie jsou animační aktivity chápány jako činnosti vedoucí ke zvyšování zájmu veřejnosti o zapojení do přípravy a realizace SCLLD.

Význam animačních aktivit MAS je v některých aspektech významnější než samotná realizace a administrace SCLLD (CLLD alokuje jednotky % z celkové alokace implementovaných Operačních programů). Zajištění účinné propagace Strategie, koordinace strategického řízení rozvoje regionu, nastavení procesů a usnadnění výměny informací mezi zúčastněnými stranami, koordinace aktivit místních aktérů směřujících přímo či nepřímo k naplňování SCLLD je důležitým příspěvkem MAS a metody LEADER k rozvoji regionu a naplňování absorpční kapacity operačních programů a Společné zemědělské politiky.

Základní principy realizace animačních aktivit MAS Laško:

- 1) Aplikace principů metody LEADER.** Metodickým komunikačním principem je aplikace principů metody LEADER v regionálním rozvoji a při realizaci SCLLD, význam tkví ve zvyšování zájmu veřejnosti o lokální problémy, vzájemnou výměnu informací a zkušeností, spolupráci a vytváření místního partnerství a zvyšování pocitu sounáležitosti, vedoucí k větší identifikaci s územím.
- 2) Strategické řízení, síťování a spolupráce.** Nadstavbovým komunikačním principem je strategické řízení, komunitní plánování, zapojení veřejnosti do rozhodovacích procesů v regionu, síťování a spolupráce na regionální, národní i mezinárodní úrovni. MAS Laško tradičně zastupuje místní partnerství v řadě profesních a rozvojových organizacích, např. Národní síť MAS ČR, Krajské sdružení Národní síť MAS MSK, Národní síť zdravých měst a regionů, spolupracuje se Sdružením místních samospráv ČR, Svazem měst a obcí, Statutárním městem Nový Jičín, krajskými příspěvkovými organizacemi apod.
- 3) Propagace SCLLD.** Základním komunikačním principem je propagace SCLLD s cílem zvýšit informovanost o možnostech získání dotačních prostředků z Operačních programů a jiných programů EU a prostřednictvím implementace SCLLD. Sem také patří poskytování informací o vyhlášených výzvách, podpořených projektech, jejich významu a přínosech, použitých integrovaných a inovativních přístupech apod. Propagace bude zajištěna zejména prostřednictvím webových stránek MAS a sociálních sítí (facebook). MAS se bude také prezentovat na různých veřejných akcích, kde bude seznamovat veřejnost se svou činností.
- 4) Podpora a koordinace aktivit místních aktérů a žadatelů/příjemců v rozvíjení projektových záměrů směřujících k naplňování SCLLD.** Servisním komunikačním principem je podpora místních aktérů při přípravě projektů, ať už z hlediska věcného obsahu (např. osvojováním příkladů dobré praxe, pořádáním seminářů, diskuzních setkání, apod.), a také z hlediska technického, tj. zajištěním metodické pomoci při přípravě Žádostí o podporu i v průběhu realizace a udržitelnosti podpořených projektů, tak aby byly naplňovány cíle SCLLD.

- 5) **Informování žadatelů o způsobu výběru projektů.** Výběr projektů bude formou výběrových kritérií zveřejněn ve výzvě MAS. Žadatelé budou informováni o principech výběru projektů emailovou formou, dále na webových stránkách, sociálních sítích a při osobních konzultacích.
- 6) **Těžiště animačních aktivit bude ležet v oblasti těchto operačních programů:** Integrovaný regionální operační program (IROP), Společná zemědělská politika (SZP), Operační program Zaměstnanost plus (OPZ+), Operační program Životní prostředí (OP ŽP), Operační program Technologie a aplikace pro konkurenceschopnost (OP TAK), Operační program Technická pomoc (OP TP), Modernizační fond, případně další.
- 7) **Nastavení procesů a usnadnění výměny informací mezi zúčastněnými stranami.** Výměna informací mezi zúčastněnými stranami bude probíhat formou emailů a také osobně. Veškeré informace budou zveřejňovány na webových stránkách MAS a sociálních sítích. Kontakty na zaměstnance MAS jsou uvedeny na webových stránkách mas (<https://maslassko.cz/>).

Kancelář MAS je povinna pravidelně aktualizovat webové stránky organizace (<https://maslassko.cz/>) a podávat informace členům a veřejnosti o dění v MAS a realizaci SCLLD.

Na webových stránkách jsou povinně zveřejněny:

- kontaktní údaje, adresa sídla a kanceláře, konzultační hodiny a kontaktní osoby
- mapa území působnosti MAS Lašsko
- platné Stanovy (a další zřizovací dokumenty)
- seznam členů/partnerů MAS Lašsko
- přihláška a podmínky pro členství v MAS Lašsko
- organizační struktura, složení orgánů a jednacích řádů orgánů MAS
- výroční zprávy o činnosti a hospodaření MAS
- aktuální informace o výzvách pro dotační podporu realizace SCLLD
- Strategie komunitně vedeného místního rozvoje na území MAS Lašsko, z. s.
- další potřebné informace a dokumenty, metodické pokyny a podklady

4.3 Popis monitoringu a evaluace strategie

MAS Lašsko bude provádět monitorovací a evaluační činnosti v souladu s metodickým pokynem pro využití integrovaných nástrojů a regionálních akčních plánů v programovém období 2021–2027 a v souladu s doplňujícími metodickými instrukcemi Ministerstva pro místní rozvoj, odboru regionální politiky. Pro sledování a vyhodnocování plnění jednotlivých opatření/fiche Akčního plánu budou ze strany jednotlivých ŘO stanoveny povinné indikátory z NČI². Hodnoty těchto indikátorů budou sledovány v monitorovacím systému.

4.3.1 Indikátory na úrovni strategických cílů Strategického rámce SCLLD

Naplňování indikátorů na úrovni strategických cílů bude sledováno prostřednictvím vyhodnocování statistických dat.

² Národní číselník indikátorů

Tabulka 11 Indikátory na úrovni strategických cílů SCLLD

Strategický cíl: I. "Diverzifikovaná, dlouhodobě udržitelná regionální ekonomika připravená reagovat na změny situace, držící krok s technologickým rozvojem a inovacemi. Trvalá a odpovědná péče o zdroje a infrastrukturu v území je součástí jeho bohatství."			
Indikátor	Měrná jednotka	Výchozí hodnota (k 31. 12. 2019)	Cílová hodnota (31. 12. 2027)
Míra podnikatelské aktivity	Index	0,2	0,21
Podíl nezaměstnanosti	%	3%	ne vyšší než 5%
Inovativní řešení	Počet nově aplikovaných inovativních řešení	0	8
Strategický cíl: II. "Odpovědná, soudržná, vzdělaná, emancipovaná, kulturní, zdravá a bezpečná společnost s kvalitní veřejnou správou, aktivním občanským sektorem, která disponuje kvalitním zázemím směřuje ke stále vyšší kvalitě života na území MAS."			
Indikátor	Měrná jednotka	Výchozí hodnota (k 31. 12. 2019)	Cílová hodnota (31. 12. 2027)
Saldo migrace	Počet obyvatel	-258	pozitivní změna
Zvýšení úrovně vybavenosti obcí	Počet rekonstruovaných a nově vybudovaných či vybavených zařízení občanské vybavenosti	0	17
Strategický cíl: III. "Odolná a pestrá krajina, udržitelná a šetrná energetika a zdravé životní prostředí v obcích i mimo ně, umožňuje zdravý a spokojený život na území MAS."			
Indikátor	Měrná jednotka	Výchozí hodnota (k 31. 12. 2019)	Cílová hodnota (31. 12. 2027)
Koeficient ekologické stability	Index	1,13	stejná nebo vyšší
Zlepšení stavu přírody a krajiny	Počet realizací a aktivit přispívajících ke zlepšení stavu přírody a krajiny	0	7

Seznam tabulek

Tabulka 1 Základní údaje o MAS Lašsko	2
Tabulka 2 Seznam obcí, ve kterých bude realizována strategie MAS Lašsko	2
Tabulka 3 Zapojení komunity do tvorby Strategie CLLD.....	6
Tabulka 4 Analýza rozvojových potřeb a potenciálu území	6
Tabulka 5 Specifické cíle a opatření strategického rámce.....	14
Tabulka 6 Schéma hierarchie cílů a opatření SCLLD MAS Lašsko	21
Tabulka 7 Naplňování SRR ČR 21+ prostřednictvím opatření Strategického rámce SCLLD.....	23
Tabulka 8 Matice integrovaných rysů SCLLD MAS Lašsko 21+	26
Tabulka 9 Identifikace jednotlivých vazeb a jejich typ (územní, časová, finanční či věcná)	27
Tabulka 10 Vazba opatření Strategického rámce SCLLD na Inovační strategii České republiky 2019–2030 ..	32
Tabulka 11 Indikátory na úrovni strategických cílů SCLLD	38

Seznam obrázků

Obrázek 1 Území působnosti MAS Lašsko s vyznačením hranic obcí v kontextu regionů NUTS2 a NUTS3.....	4
Obrázek 2 Organizační struktura MAS Lašsko, z. s.	35

5. Povinná příloha – Čestné prohlášení

Čestně prohlašuji, že údaje a informace uvedené v žádosti o podporu strategie Komunitně vedeného místního rozvoje pro období 2021–2027 (Koncepční část) jsou pravdivé. Rovněž čestně prohlašuji, že údaje uvedené v žádosti o podporu strategie Komunitně vedeného místního rozvoje pro období 2021–2027 (Koncepční část) jsou shodné s údaji poskytnutými v rámci procesu kontroly dodržování standardů MAS.

Ve Štramberku dne 23. 8. 2021

.....
Statutární zástupce MAS Lašsko, z. s.
Ing. Dalibor Kvita